

**UCHWAŁA NR 772/XLVI/2021
RADY MIASTA RYBNIKA**

z dnia 16 grudnia 2021 r.

w sprawie przyjęcia Strategii rozwoju miasta Rybnika "Rybnik 2030". Pierwszy krok transformacji.

Na podstawie art. 10e ust. 1 i art. 10f ust. 4 ustawy z dnia 8 marca 1990 r. o samorządzie gminnym (t.j. Dz.U. z 2021 r. poz. 1372 ze zmianami) na wniosek Prezydenta Miasta Rybnika, po zaopiniowaniu przez Komisję Finansów i Rozwoju

**Rada Miasta Rybnika
uchwała:**

§ 1. Przyjąć Strategię rozwoju miasta Rybnika "Rybnik 2030". Pierwszy krok transformacji, stanowiącą załącznik do uchwały.

§ 2. Uchwała wchodzi w życie z dniem podjęcia.

Przewodniczący Rady Miasta

Wojciech Kiljańczyk

Załącznik do uchwały Nr 772/XLVI/2021
Rady Miasta Rybnika
z dnia 16 grudnia 2021 r.

Rybnik



Strategia Rozwoju Miasta Rybnika RYBNIK 2030. Pierwszy krok transformacji.

Rybnik 2021

SPIS TREŚCI

Spis treści	2
Słowo wstępne	3
1. Wprowadzenie. Założenia metodyczne i realizacja prac nad strategią rozwoju Rybnika.	5
2. Wnioski z diagnozy.....	11
2.1. Kluczowe uwarunkowania i trendy wewnętrzne.....	11
2.2. Kluczowe uwarunkowania i trendy zewnętrzne.....	24
2.3. Aspiracje i potrzeby mieszkańców oraz innych podmiotów w mieście.....	33
3. Wizja rozwoju Rybnika.	39
4. Cele strategiczne i kierunki działań do 2030 roku.	46
5. Model struktury funkcjonalno-przestrzennej Rybnika.	56
6. Ustalenia i rekomendacje w zakresie kształtowania i prowadzenia polityki przestrzennej w Rybniku.	58
7. Obszary strategicznej interwencji określone w strategii rozwoju województwa wraz z zakresem planowanych działań.	60
8. Obszary strategicznej interwencji kluczowe dla miasta – Lokalne Obszary Strategicznej Interwencji.	67
9. Wdrażanie i finansowanie.	72
10. Monitoring i ewaluacja.....	79
Spis tabel.....	84
Spis rysunków	85
ANEKS: Spójność z krajowymi i regionalnymi dokumentami strategicznymi.....	86

SŁOWO WSTĘPNE

Szanowni Państwo,

„Strategia rozwoju miasta Rybnika “Rybnik 2030”. Pierwszy krok transformacji”, którą trzymacie Państwo w rękach, jest dokumentem strategicznym wskazującym główne kierunki rozwoju Rybnika w najbliższych latach.

Sformułowana w strategii wizja rozwoju Rybnika wykracza poza dzisiejszą perspektywę. Przy szeregu obecnych wyzwań i lokalnych problemów, dostrzegamy także szereg zmian cywilizacyjnych – postępujących zmian technologicznych, nowych koncepcji rozwoju miast koncentrujących się na idei zrównoważonego rozwoju, rosnącej świadomości naszego codziennego oddziaływania na środowisko naturalne – a jednocześnie stojącego przed nami kluczowego wyzwania jakim będzie transformacja na rzecz gospodarki neutralnej dla klimatu.

Okres do 2030 roku to pierwszy krok w kierunku transformacji miasta, w którym będziemy musieli skonfrontować się z nowymi wymaganiami. Będzie ona dotyczyć nie tylko kwestii gospodarczych, ale również społecznych, przestrzennych i środowiskowych.

W działaniach podejmowanych w najbliższych latach stawką jest by Rybnik stał się miastem, które z sukcesem przeszło proces transformacji, przebiegającej w sposób sprawiedliwy.

Wyznaczając ścieżkę rozwoju mamy ambicję, by Rybnik stał się miastem opartym o zasadę zrównoważonego rozwoju, dla którego ważne są wzrost gospodarczy, rozwój społeczny oraz poszanowanie dla środowiska naturalnego i wrażliwość na klimat; miastem o zdywersyfikowanej gospodarce, przyjaznym dla rozwoju działalności gospodarczych oraz otwartym na nowe branże i inteligentne rozwiązania; miastem partycypacyjnym włączającym mieszkańców do współdecydowania o rozwoju miasta; miastem, które cały czas stwarza szanse rozwoju wszystkim jego mieszkańcom, a także jako największe miasto Subregionu Zachodniego Województwa Śląskiego i Aglomeracji Rybnickiej odgrywał rolę regionalnego lidera rozwoju.

Mamy świadomość, że przed nami szereg złożonych wyzwań. Jednak, by stworzyć dobrze prosperujące miasto, konieczne są wspólne działania, zarówno gdy naszym

celem będzie czyste powietrze, niwelowanie różnic społecznych, czy też działania przyczyniające się do rozwoju szerokiej oferty w zakresie kultury, sportu i rekreacji, oraz wysokiej jakości usług edukacyjnych. Dostrzegamy również konieczność podejmowania działań w odpowiedzi na zmiany klimatu. Podnoszenie jakości życia mieszkańców Rybnika jest naszym wspólnym celem. Istotne jest również, by cała transformacja, choć będzie długotrwała i obejmująca wiele aspektów, przebiegała w sposób spokojny.

Realizując Strategię potrzebna jest nam energia i zapał wszystkich aktorów obecnych na miejskiej scenie. Dlatego zapraszam wszystkich mieszkańców, lokalnych liderów, przedsiębiorców, przedstawicieli organizacji pozarządowych oraz wszystkich zainteresowanych do wspólnej pracy na rzecz Rybnika naszego miasta.

Piotr Kuczera
Prezydent Miasta Rybnika

1. WPROWADZENIE. ZAŁOŻENIA METODYCZNE I REALIZACJA PRAC NAD STRATEGIĄ ROZWOJU RYBNIKA.

„Strategia Rozwoju Miasta Rybnika RYBNIK 2030 – Pierwszy krok transformacji” jest dokumentem, który odpowiada na potrzeby miasta i społeczności lokalnej oraz wyzwania i procesy wpływające na możliwości kształtowania rozwoju lokalnego. Wśród uwarunkowań, które wpłynęły na sposób prowadzenia prac nad strategią, wskazać należy:

- doświadczenia Rybnika w zakresie wdrażania lokalnych dokumentów strategicznych, planistycznych i programowych, w szczególności opierające się na wykorzystywaniu podejścia partycypacyjnego,
- aktywność rybnickich środowisk liderek sektora biznesowego i pozarządowego, która może stanowić silny czynnik wspierający pozytywne przemiany miasta,
- rosnąca wrażliwość mieszkańców na znaczenie wartości środowiskowych i zachowywanie zasad rozwoju zrównoważonego,
- perspektywa znaczących zmian na rynku pracy wynikająca z planowanego wygaszania działalności przemysłu wydobywczego i związane z tym wyzwanie realizacji procesu sprawiedliwej transformacji,
- nowy okres programowania w Unii Europejskiej i wiążąca się z tym zmiana kierunków polityki oraz zakresu i reguł wsparcia dla podmiotów lokalnych (Zielony Ład, sprawiedliwa transformacja, plan odbudowy),
- zmiany w systemie planowania na poziomie krajowym i regionalnym („Strategia na rzecz Odpowiedzialnego Rozwoju do roku 2020 z perspektywą do 2030 r.”, „Krajowa Strategia Rozwoju Regionalnego 2030”, „Strategia Rozwoju Województwa Śląskiego”, polityki regionalne w województwie śląskim, „Regionalny Program Operacyjny Województwa Śląskiego”, programy operacyjne, strategie ponadlokalne w Subregionie Zachodnim),
- wzrost znaczenia współpracy ponadlokalnej, w szczególności w przypadku miasta pełniącego centralne funkcje w obszarze funkcjonalnym.

Zakłada się, że sformułowanie strategii, a przede wszystkim jej wdrożenie, prowadzić będzie do:

- wzmocnienia społeczeństwa obywatelskiego, głębszego zaangażowania mieszkańców w kreowanie i realizowanie polityki lokalnej, podnoszenia poziomu kapitału zaufania łączącego różnych użytkowników miasta, zawiązywania partnerstw i osiągania konsensusu społecznego wokół wypracowanej w procesie konsultacyjnym wizji rozwoju miasta, a także stałej poprawy komunikacji władz lokalnych z mieszkańcami miasta oraz podmiotami w otoczeniu,
- nowego zorganizowania procesu rozwoju miasta w nawiązaniu do zmieniających się uwarunkowań wewnętrznych i zewnętrznych, wzmocnienia zasad rozwoju zrównoważonego i zintegrowanego, w którym aktywności w różnych sferach – gospodarczej, społeczno-kulturowej, przyrodniczej, przestrzennej – będą wzajemnie skoordynowane, a ewentualne konflikty między nimi będą w dłuższej perspektywie ograniczane lub eliminowane,
- poprawy pozycji miasta w otoczeniu subregionalnym, regionalnym, krajowym i międzynarodowym, poprzez budowanie zdolności do udzielania efektywnych i szybkich odpowiedzi na główne wyzwania rozwojowe współczesnej rzeczywistości,
- stałego zachęcania i zapraszania społeczności lokalnej do podejmowania działań na rzecz rozwoju miasta poprzez systematyczne zwiększanie liczby podmiotów zaangażowanych w działania prorozwojowe i poszerzanie przestrzeni dla ich aktywności społecznej i gospodarczej,
- wskazania kierunków prowadzących do osiągnięcia celów zgodnie z wyznaczonymi priorytetami oraz nakreślenia ram dla określenia kluczowych programów i projektów rozwojowych.

Warunkiem powodzenia realizacji strategii rozwoju miasta jest budowanie świadomości mieszkańców w zakresie znaczenia ich zaangażowania dla ukształtowania pożądanej przyszłości Rybnika, skorelowania interesów mieszkańców i różnych grup interesu z interesem miasta i społeczności lokalnej rozumianej jako całość.

Praca nad strategią objęła kilka komplementarnych etapów. Opracowanie powstało w wyniku zrealizowania następującej sekwencji działań:

- stworzenie metodyki opracowania strategii i jej głównych założeń w nawiązaniu do doświadczeń planowania i programowania rozwoju Rybnika oraz przy uwzględnieniu uwarunkowań prawnych wyznaczających zasady opracowania strategii,
- przeprowadzenie analizy sytuacji i perspektyw rozwojowych miasta w oparciu o wykorzystanie danych ilościowych oraz konsultacje z różnymi grupami podmiotów z miasta,
- wskazanie wewnętrznych i zewnętrznych wyzwań strategicznych, które są decydujące dla strategicznego rozwoju miasta,
- określenie wyróżniających potencjałów rozwojowych decydujących o atrakcyjności Rybnika dla mieszkańców oraz stanowiących fundament jego pozycji w otoczeniu,
- przeprowadzenie procedury tzw. badania foresightowego polegającego na stworzeniu i wykorzystaniu zbioru scenariuszy:
 - opracowanie scenariuszy prawdopodobnego rozwoju Rybnika przy uwzględnieniu prognoz odnoszących się do zmian pozycji miasta w otoczeniu,
 - porównanie oczekiwań mieszkańców miasta, różnych podmiotów lokalnych oraz podmiotów w otoczeniu z prognozowaną w scenariuszach przyszłością,
 - uzgodnienie wizji rozwoju miasta w przedłużonym horyzoncie strategicznym do roku 2050,
 - rozpoznanie różnicy pomiędzy scenariuszami odzwierciedlającymi prognozowaną przyszłość miasta a pożądaną wizją rozwoju,
 - wyselekcjonowanie i hierarchizacja strategicznych problemów rozwojowych, zidentyfikowanie głównych priorytetów decydujących o przyszłości miasta, oraz zbioru celów strategicznych i operacyjnych (do roku 2030),
 - wskazanie kierunków rozwoju lub typów działań strategicznych umożliwiających osiągnięcie wizji i celów,

- nakreślenie podstaw wdrażania strategii wraz z elementami monitoringu i aktualizacji strategii oraz wskazaniem roli podmiotów lokalnych w tym procesie.

Formułowanie i wdrażanie strategii jest wynikiem partnerstwa strategicznego zawiązywanego pomiędzy podmiotami trzech sektorów:

- sektora publiczno-samorządowego,
- sektora biznesu,
- sektora obywatelskiego.

Zawartość strategii oraz sposoby jej wdrażania wynikają z oczekiwań i poziomu aktywności lokalnych podmiotów. Strategia to lokalny konsensus oparty na stałym kreowaniu i wzmacnianiu partnerstwa międzysektorowego w mieście. Dlatego też w procesie formułowania strategii skorzystano z szeregu narzędzi partycypacji umożliwiających mieszkańcom realny wpływ na treść dokumentu. Wśród konkretnych narzędzi wskazać należy:

- ankiety skierowane do mieszkańców miasta,
- warsztaty realizowane z udziałem różnych użytkowników miasta (mieszkańcy, biznes, organizacje pozarządowe),
- konsultacje projektu strategii.

Celem dialogu z podmiotami lokalnymi było stworzenie zbioru odpowiedzi na kluczowe pytania strategiczne widoczne w poniższej tabeli:

Tabela 1. Pytania strategiczne w procesie formułowania strategii.

Kategoria pytań	Kluczowe pytania
Pytania diagnostyczne	<ul style="list-style-type: none"> – Jakie są najważniejsze potencjały i funkcje Rybnika? – Jakie są najważniejsze atuty miasta? – Jaka jest aktualna pozycja miasta i co ją wyznacza? – Jakie procesy występują w mieście w ostatnich latach? – Jaki jest wpływ otoczenia na rozwój miasta? – Jakie są podstawowe wyzwania związane z kluczowymi dla rozwoju miasta procesami: sprawiedliwą transformacją i rewitalizacją?

Kategoria pytań	Kluczowe pytania
	<ul style="list-style-type: none"> – Jaki jest stan realizacji zasad rozwoju zrównoważonego w mieście? – Jakie wewnętrzne różnicowania występują w mieście (między jego dzielnicami)?
Pytania aksjologiczne	<ul style="list-style-type: none"> – Jakie cechy miasta są najbardziej oczekiwane przez mieszkańców? – Jaka cechy Rybnika powinny być budowane i wzmacniane, aby trwale związać mieszkańców z miastem oraz motywować ich do podejmowania działań społecznych i ekonomicznych? – Jakie cechy i funkcje powinny wyznaczać pozycję Rybnika w subregionie, województwie, kraju i Europie? – Jakie potencjały i funkcje będą dynamizowały rozwój miasta oraz będą wyróżniały miasto w otoczeniu? – Jaka powinna być długofalowa (sięgająca roku 2050) wizja strategicznych przeobrażeń miasta? – Jakie cele strategiczne i cele operacyjne powinny zostać osiągnięte w horyzoncie roku 2030?
Pytania wdrożeniowe	<ul style="list-style-type: none"> – W jaki sposób przekształcać miasto, aby stało się ono przyjaznym środowiskiem dla aktywności społecznej i gospodarczej mieszkańców? – Jak kształtować rozwój miasta, aby stawało się ono miejscem atrakcyjnym dla podmiotów w otoczeniu, zwłaszcza nowych mieszkańców oraz innowacyjnych przedsiębiorstw? – W jakich kierunkach i w jaki sposób Rybnik powinien współpracować ze swoim otoczeniem? W jaki sposób wzmacniać pozycję miasta w układzie Aglomeracji Rybnickiej? W jaki sposób wykorzystywać transgraniczne położenie subregionu zachodniego oraz usytuowanie między Górnośląsko-Zagłębiowską Metropolią a aglomeracją ostrawską? – W jakim kierunku powinno się miasto rozwijać w wyznaczonym horyzoncie czasowym, aby zrealizować założoną wizję? Jakie należy przyjąć priorytety? W których punktach kontynuować dotychczasowy model rozwoju, a gdzie wprowadzić zmiany i innowacje? – Jakimi środkami i w jaki sposób należy realizować założone cele?

Kategoria pytań	Kluczowe pytania
	<ul style="list-style-type: none"> – Kto będzie partnerem wdrażania strategii? Jakie przyjąć zasady wdrażania dokumentu? Jaki powinien być harmonogram jego realizacji?

Źródło: Opracowanie własne.

Szeroki udział podmiotów lokalnych w pracach nad strategią powoduje, że autorstwo wypracowanych rozwiązań należy przypisać wszystkim osobom i instytucjom, które były reprezentowane na warsztatach lub też wzięły udział w badaniach ankietowych i procesie konsultacji dokumentu. Efekty wdrożeniowe zależą przede wszystkim od podtrzymywania aktywności mieszkańców, podmiotów gospodarczych, organizacji społecznych oraz przedstawicieli wielu innych środowisk z terenu miasta.

Niniejsza Strategia jest strategią rozwoju zgodnie z art. 9 pkt 5 ustawy z dnia 6 grudnia 2006 r. o zasadach prowadzenia polityki rozwoju (tj. Dz. U. z 2021 r. poz. 1057).

Struktura dokumentu jest zgodna z wymogami określonymi w art. 10e ust. 3 i 4 ustawy z dnia 8 marca 1990 r. o samorządzie gminnym (tj. Dz. U. 2021 poz. 1372). W rozdziale 2 dokumentu przedstawiono wnioski z diagnozy strategicznej, o której mowa w art. 10a ust. 1 ustawy z dnia 6 grudnia 2006 r. o zasadach prowadzenia polityki rozwoju (Dz. U. z 2021 r. poz. 1057), przygotowanej na potrzeby niniejszej strategii.

Projekt Strategii został pozytywnie zaopiniowany przez Zarząd Województwa Śląskiego w zakresie sposobu uwzględnienia ustaleń i rekomendacji w zakresie kształtowania i prowadzenia polityki przestrzennej w województwie określonych w Strategii Rozwoju Województwa Śląskiego „Śląskie 2030”, o której mowa w art. 10f ust. 2 ustawy o samorządzie gminnym.

Zgodnie z art. 48 ust. 1 ustawy z dnia 3 października 2008 r. o udostępnianiu informacji o środowisku i jego ochronie, udziale społeczeństwa w ochronie środowiska oraz o ocenach oddziaływania na środowisko (t.j. Dz. U. z 2021 r. poz. 247 ze zmianami), odstąpiono od przeprowadzenia strategicznej oceny oddziaływania na środowisko dla projektu Strategii, po wcześniejszym uzgodnieniu odstąpienia z Regionalnym Dyrektorem Ochrony Środowiska w Katowicach i Śląskim Państwowym Wojewódzkim Inspektorem Sanitarnym.

2. WNIOSKI Z DIAGNOZY.

Poniżej zaprezentowano kluczowe wnioski z diagnozy strategicznej przedstawionej w dokumencie pn. „Diagnoza strategiczna na potrzeby opracowania Strategii rozwoju miasta Rybnika «Rybnik 2030»” sporządzonej na potrzeby niniejszej strategii, w którym zawarto charakterystykę czynników zewnętrznych i wewnętrznych istotnych dla rozwoju miasta Rybnika w perspektywie do 2030 roku¹.

2.1. KLUCZOWE UWARUNKOWANIA I TRENDY WEWNĘTRZNE.

Do kluczowych uwarunkowań wewnętrznych rozwoju miasta Rybnika w oparciu o analizę potencjałów, barier, procesów oraz trendów zaliczyć należy:

1. Niekorzystne kierunki procesów demograficznych:

- sytuację demograficzną Rybnika w ostatnich latach cechowała depopulacja (spadek liczby mieszkańców) kształtowana przez malejący przyrost naturalny i ujemne saldo migracji, oraz wzrastający udział ludności w wieku poprodukcyjnym w stosunku do pozostałych grup wiekowych (starzenie się społeczeństwa) – są to trendy charakterystyczne dla dużych i średnich miast w Polsce, w tym również aglomeracji miejskich,
- zgodnie z dostępnymi prognozami demograficznymi Głównego Urzędu Statystycznego należy spodziewać się dalszego stopniowego spadku liczby mieszkańców miasta,
- ujemne saldo migracji miasta, które powodowane jest w dużej części procesem suburbanizacji, może świadczyć o mniejszej atrakcyjności miasta w stosunku do innych ośrodków lub subiektywnym postrzeganiu braku perspektyw możliwości rozwoju z punktu widzenia osób migrujących,

¹ Dokument pn. „Diagnoza strategiczna na potrzeby opracowania Strategii rozwoju miasta Rybnika «Rybnik 2030»” dostępny jest na stronie Biuletynu Informacji Publicznej Urzędu Miasta Rybnika (<https://bip.um.rybnik.eu/> Dział: Akty prawne – Strategie, plany i inne dokumenty). Diagnoza strategiczna zawiera szersze omówienie uwarunkowań prezentowanych w niniejszym rozdziale.

- odpływ kapitału ludzkiego z miasta jest spowodowany brakiem szerokiej oferty uczelni wyższych, niską oceną jakości rynku pracy (dostępu do atrakcyjnych ofert pracy), szczególnie w grupie osób przedsiębiorczych i mobilnych (wiekowo i kompetencyjnie),
- proces starzenia się ludności Rybnika. Jest to proces ogólnopolski powodowany głównie wydłużającym się trwaniem życia oraz spadkiem liczby urodzeń. Zmiany te będą miały coraz większy wpływ na lokalną gospodarkę, zakres oferowanych usług publicznych, jakość przestrzeni publicznych, jak i inne sfery. Widoczne jest przestrzenne zróżnicowanie skali procesu demograficznego starzenia się ludności. Na terenie Rybnika dotyczy to w szczególności dzielnic centralnych (Śródmieście i Rybnik-Północ), które cechuje największy udział osób w wieku poprodukcyjnym i jednocześnie największy spadek ogólnej liczby mieszkańców w analizowanym okresie,
- zmiany przestrzenne liczby mieszkańców w wymiarze wewnętrznym – zmiany liczby mieszkańców w obrębie miasta widoczne są przede wszystkim jako stopniowe zwiększanie liczby mieszkańców na obszarach dalej położonych od centrum, na obszarach dotychczas niezurbanizowanych (nowa zabudowa). Widoczne jest również stopniowe zmniejszanie się liczby mieszkańców na obszarze centralnym miasta oraz innych obszarach (dzielnicach) charakteryzujących się głównie zabudową wielorodzinną. Wiąże się to z jednej strony z koniecznością rozwoju infrastruktury technicznej na nowych terenach, jak i ze zmianami w kierunkach przemieszczania się mieszkańców, w tym większej liczbie osób podróżujących i dłuższych dojazdach do obszarów centralnych. Z drugiej uwidacznia się to np. w występowaniu pustostanów mieszkaniowych. Te procesy i ich efekty mogą w przyszłości przybierać na sile.

Wewnętrzna struktura demograficzna miasta nie jest jednorodna zarówno pod względem przestrzennym (równego rozłożenia miejsc zamieszkania w przestrzeni), jak i pod względem zróżnicowania struktur wiekowych mieszkańców w poszczególnych dzielnicach.

2. Zmiany w zakresie identyfikowanych wyzwań i problemów społecznych w mieście:

- spadek liczby osób i rodzin korzystających ze świadczeń finansowanych z systemu pomocy społecznej w kolejnych latach, przy jednoczesnym wzroście zapotrzebowania na usługi i pomoc specjalistyczną, pracę socjalną i usługi wspierające funkcjonowanie w środowisku, oraz występujące zjawisko dziedziczenia bezradności – pozostawanie w systemie pomocy społecznej tej samej grupy osób przez wiele lat,
- obecność szpitali specjalistycznych na terenie miasta, wraz ze Szpitalnym Oddziałem Ratunkowym, z jednoczesnym deficytem pracowników służby zdrowia, w szczególności lekarzy specjalistów,
- kluczowe wyzwanie w kontekście starzenia się społeczeństwa to zachowanie seniorów przez jak najdłuższy czas w zdrowiu, aktywności i samodzielności oraz sprawnie funkcjonujących w swoim środowisku,
- rosnące zapotrzebowanie na usługi opiekuńcze dla seniorów i osób z niepełnosprawnościami oraz opiekę wynikającą z potrzeb rodzin z małymi dziećmi,
- rosnąca liczba świadczonych usług opiekuńczych w miejscu zamieszkania,
- przewidywany wzrost zapotrzebowania na usługi medyczne skierowane do seniorów (tzw. srebrna gospodarka) – opieka geriatryczna,
- zapotrzebowanie na instytucjonalne formy opieki nad osobami starszymi,
- zwiększające się zapotrzebowanie na usługi Domu Seniora i klubów seniora w dzielnicach miasta,
- brak hospicjum stacjonarnego na terenie miasta,
- rozwój usług opieki wytchnieniowej w ostatnich latach,
- utrzymująca się duża liczba osób bezdomnych obecnych na terenie miasta,
- główne przyczyny zgonów wśród mieszkańców to choroby układu krążenia i nowotwory. Choroby układu oddechowego będące trzecią przyczyną zgonów wśród rybniczian występują wyraźnie częściej niż w Polsce i województwie śląskim,

- zróżnicowany dostęp do podstawowej opieki zdrowotnej w poszczególnych dzielnicach,
- duża populacja osób z niepełnosprawnościami – konieczność prowadzenia działań zmierzających do osiągnięcia możliwie najwyższego poziomu ich funkcjonowania, jakości życia i integracji społecznej, rehabilitacji zawodowej i społecznej,
- funkcjonująca sieć placówek wspierających osoby z niepełnosprawnościami,
- niska aktywność zawodowa osób z niepełnosprawnościami,
- brak Zakładu Aktywności Zawodowej jako elementu wchodzenia na rynek pracy dla osób z niepełnosprawnościami,
- rozwój przedsiębiorczości społecznej w Rybniku – na koniec 2020 roku funkcjonowało 9 podmiotów posiadających status przedsiębiorstwa społecznego, w tym 1 spółdzielnia socjalna zatrudniająca osoby z niepełnosprawnościami,
- wzrost poziomu zaległości w opłatach za mieszkanie wśród najemców z zasobu komunalnego i innych właścicieli,
- spadek ogólnej liczby postępowań prowadzonych przez policję w sprawie przestępstw i wykroczeń na terenie Rybnika.

3. Rozwój gospodarczy miasta:

- obecność i rozwój branż nowych technologii dotychczas nieutożsamianych z Rybnikiem, np. branży informatycznej,
- udostępnienie nowych dużych terenów inwestycyjnych będzie wymagać ponoszenia nakładów inwestycyjnych,
- niska podaż nowoczesnych powierzchni biurowych,
- postrzeganie Rybnika jako ośrodka przemysłowego z silną pozycją górnictwa i branż związanych z górnictwem lub bazujących na węglu (w tym energetyki),
- prognozowana zmniejszająca się rola górnictwa węgla kamiennego i towarzyszących mu gałęzi przemysłu w rozwoju miasta związana z procesem transformacji górnictwa i gospodarki regionu,
- niezadowalający poziom innowacyjności lokalnej gospodarki, w tym współpracy międzysektorowej (biznes, nauka i edukacja, sektor publiczny i obywatelski),

- potrzeba wzmocnienia współpracy sektora biznesowego z władzami miasta,
 - niski poziom przedsiębiorczości w mieście, Aglomeracji Rybnickiej i subregionie zachodnim (mierzony w relacji do średniego poziomu przedsiębiorczości w województwie i kraju).
4. Zmieniający się rynek pracy w mieście:
- niski poziom bezrobocia w Rybniku, z blisko 60% udziałem kobiet wśród osób bezrobotnych,
 - niska atrakcyjność lokalnego rynku pracy – niska liczba wysokiej jakości dobrze płatnych miejsc pracy (poza sektorem górniczym i energetycznym) powoduje odpływ młodych ludzi, który obniża atrakcyjność danego miejsca jako rynku pracy dla sektora nowoczesnych usług biznesowych (zagrożenie niekorzystnym sprzężeniem zwrotnym),
 - niski poziom aktywności zawodowej mieszkańców, zwłaszcza wśród osób młodych, osób w wieku 50+ oraz wśród kobiet,
 - obecność obcokrajowców na lokalnym i regionalnym rynku pracy.
5. Znaczący poziom zanieczyszczenia powietrza w mieście oraz Aglomeracji Rybnickiej:
- mający negatywny wpływ na stan zdrowia oraz zwiększoną śmiertelność na choroby układu oddechowego,
 - powodujący ograniczenia w zakresie możliwości promowania i rozwijania transportu rowerowego (przede wszystkim w sezonie grzewczym),
 - obniżający atrakcyjność biznesową, wpływający na osłabienie potencjału turystycznego i rekreacyjnego oraz spadek atrakcyjności mieszkaniowej miasta, a także na negatywny wizerunek miasta.
6. Realizacja w mieście działań w zakresie edukacji ekologicznej (edukacji nieformalnej) i podnoszenia świadomości ekologicznej zarówno w odniesieniu do działań w obszarze gospodarki odpadami, energetyki i zrównoważonej mobilności, adaptacji do zmian klimatu, jak i w innych obszarach tematycznych.

7. Prowadzenie polityki przeciwdziałania przestrzennej koncentracji problemów społecznych, gospodarczych i przestrzennych – rewitalizacja.

- dotychczas prowadzone diagnozy w zakresie potrzeb polityki społecznej, przestrzennej koncentracji ubóstwa i innych deficytów społecznych przyczyniających się do wykluczenia społecznego, współwystępujące z problemami natury gospodarczej, środowiskowej lub przestrzennej wskazywały na potrzebę koncentracji działań rewitalizacyjnych w dzielnicach Paruszowiec-Piaski, Boguszowice Osiedle, Niewiadom, Chwałowice, Niedobczyce i Śródmieście.
- kumulacja negatywnych zjawisk na terenie Śródmieścia i najbliższego otoczenia (obszar centralny miasta) wyróżniająca się w relacji do innych dzielnic i obszarów miasta w ostatnich latach – odpływ mieszkańców, starzenie się populacji, występowanie pustostanów w zasobach mieszkaniowych, tereny niezagospodarowane (tzw. brownfieldy) zarówno publiczne, jak i we władaniu podmiotów prywatnych, duże natężenie ruchu drogowego oraz powstające zatory drogowe, spadek ilości powierzchni terenów zielonych, presja w zakresie dostępności miejsc parkingowych w bliskim sąsiedztwie zabudowy mieszkaniowej, duża liczba pustostanów w lokalach użytkowych, zróżnicowany stan zachowania przestrzeni publicznych oraz zabytków, duża liczba zjawisk kryminogennych (w stosunku do innych części miasta), a także inne zjawiska.
- obecność obszarów zdegradowanych, terenów przemysłowych oraz innych terenów i obiektów typu brownfield, które utraciły swoje pierwotne przeznaczenie i nie są użytkowane w przestrzeni miasta. Polityka rozwoju powinna uwzględniać ponowne zagospodarowanie tych terenów, szczególnie na terenach zamieszkałych i w centrum miasta, lub podejmować działania w kierunku rekultywacji przyrodniczej, zwiększając tym samym powierzchnię terenów zielonych.
- sytuacja społeczna i gospodarcza na terenie miasta ulega poprawie, a jednocześnie występuje potrzeba kontynuacji zintegrowanych działań poprawiających spójność społeczną i zwiększających poziom kapitału społecznego na obszarach problemowych – procesy rewitalizacyjne są

z natury procesami długotrwałymi i uzyskiwane efekty widoczne będą w pełni w kolejnych latach.

8. Rozwój zintegrowanego systemu gospodarki odpadami.

- spadek ilości wytwarzanych odpadów komunalnych w ostatnich latach przy jednoczesnym wzroście udziału odpadów segregowanych,
- perspektywa stale zwiększających się wymagań w zakresie uzyskiwanych efektów gospodarowania odpadami rodzi konieczność podejmowania nowych działań. Wśród identyfikowanych potrzeb należy wskazać kontynuowanie oraz intensyfikację działań edukacyjno-informacyjnych w zakresie zapobiegania powstawaniu odpadów oraz prawidłowego postępowania z wytwarzanymi odpadami – szczególnie w odniesieniu do zasad selektywnej zbiórki odpadów.
- zgodnie z „Analizą stanu gospodarki odpadami komunalnymi na terenie Miasta Rybnika za 2020 rok” moce przerobowe instalacji komunalnych na terenie Rybnika są wystarczające do przetworzenia ilości odpadów wytwarzanych na terenie miasta. Należy jednak zauważyć, iż zbliża się ku końcowi dostępna pojemność składowiska odpadów innych niż niebezpieczne i obojętne przy ul. Oskara Kolberga w Rybniku.

9. Działania na rzecz budowania pozycji Rybnika w regionie i subregionie.

Rybnik jest (pod względem powierzchni, liczby mieszkańców, liczby podmiotów gospodarczych, budżetu i wielu innych statystyk) największym miastem subregionu zachodniego oraz Aglomeracji Rybnickiej. Utrzymywanie pozycji lidera regionalnego (lidera rozwoju) wymaga stałego podnoszenia poziomu realizowanych usług publicznych, podejmowania nowych inicjatyw i wyzwań, wprowadzania niezbędnych zmian i innowacji, także podejmowanych we współpracy z innymi gminami i we współpracy międzysektorowej.

Tutaj należy zauważyć, że realizowane są różnego rodzaju działania, które wzmacniają pozycję miasta, głównie przez posiadaną infrastrukturę np. sportową, rekreacyjną, kulturalną, edukacyjną i handlową, ale i transportową (węzeł kolejowy), a także aktywny udział przedstawicieli Rybnika w stowarzyszeniach samorządowych. Można również wskazać inicjatywy partnerskie z innymi gminami (np. projektowanie i budowa Regionalnej Drogi

Racibórz – Pszczyzna, działania podejmowane w ramach Związku Gmin i Powiatów Subregionu Zachodniego Województwa Śląskiego i inne). Rybnik pojawia się także w rankingach krajowych i regionalnych na czołowych pozycjach.

10. Zmieniający się model transportowy w mieście i zmiana zachowań komunikacyjnych.

- duża długość dróg publicznych wymagająca utrzymania i konserwacji,
- zróżnicowany stan infrastruktury drogowej na terenie miasta, w tym również dróg głównych wymagających modernizacji lub przebudowy,
- duże natężenie ruchu samochodowego w centrum miasta,
- działania związane z integracją poszczególnych form transportu: kolejowego, autobusowego, pieszego, rowerowego i samochodowego poprzez centra przesiadkowe na terenie miasta,
- po drogach Rybnika z roku na rok porusza się większa liczba pojazdów. Duża liczba samochodów powoduje powstawanie zatorów drogowych (m.in. w centrum miasta i na głównych drogach, na skrzyżowaniach identyfikowanych jako tzw. wąskie gardła) i zwiększenie natężenia hałasu,
- brak własnego (gminnego) taboru autobusowego realizującego zadania transportu publicznego – zadania zlecane prywatnym przewoźnikom transportowym,
- publiczny transport zbiorowy na obszarze Rybnika opiera się na komunikacji autobusowej oraz w niewielkim stopniu komunikacji kolejowej obsługującej przystanki i stacje kolejowe zlokalizowane na terenie miasta,
- tabor komunikacji publicznej autobusowej obsługującej obszar Rybnika jest zróżnicowany pod względem wieku – znajdują się w nim autobusy wyprodukowane przed rokiem 2000, które przyczyniają się do emisji szkodliwych substancji do atmosfery, jak i autobusy napędzane sprężonym gazem ziemnym CNG z 2019 roku,
- niska częstotliwość obsługi komunikacyjnej przez transport publiczny dzielnic obrzeżnych,

- rozbudowywana sieć dróg rowerowych – inwestycje w zakresie głównych dróg dojazdowych do centrum miasta w trakcie planowania i realizacji,
- funkcjonujące stanowisko Oficera Rowerowego oraz przyjęte standardy projektowe i wykonawcze systemu rowerowego w Rybniku,
- występujące czynniki zmniejszające atrakcyjność transportu publicznego: opóźnienia w ruchu autobusów ze względu na zmniejszoną przepustowość dróg w godzinach szczytu (brak buspasów – pasów ruchu przeznaczonych dla autobusów), mała konkurencyjność w stosunku do transportu indywidualnego (duża dostępność miejsc parkingowych w Śródmieściu i relatywnie niskie opłaty parkingowe w stosunku do cen biletów autobusowych),
- sukcesywne zawłaszczanie przestrzeni zielonych przez parkingi na dużych osiedlach mieszkaniowych jako efekt braku miejsc parkingowych przy wzrastającej liczbie samochodów.

11. Partycypacja społeczna, konsultacje i instrumenty włączenia mieszkańców, organizacji pozarządowych i innych interesariuszy w kształtowanie rozwoju miasta.

Widoczna jest z jednej strony wzrastająca świadomość i aktywność mieszkańców i organizacji pozarządowych, ale z drugiej strony można dostrzec niewykorzystany potencjał takich instrumentów jak budżet obywatelski czy funkcjonowanie rad dzielnic.

Dostrzegalny jest zróżnicowany poziom zainteresowania sprawami lokalnymi w poszczególnych dziedzinach i dzielnicach miasta. Brak zaangażowania w sprawy lokalne części mieszkańców przejawia się m.in. niskim poziomem frekwencji w głosowaniach/wyborach. Wskazuje to na potrzebę szukania i wdrażania bardziej efektywnych mechanizmów partycypacji i współdziałania.

12. Wzrastająca liczba cudzoziemców mieszkająca na terenie miasta.

Wśród cudzoziemców przebywających na terenie miasta dominuje społeczność ukraińska. Obecność cudzoziemców związana jest przede wszystkim z udziałem ich na rynku pracy i wypełnianiem luki w liczbie dostępnych pracowników w niektórych zawodach. Korzystają również ze wsparcia różnych

instytucji publicznych i organizacji pozarządowych, a dzieci uczęszczają do rybnickich placówek edukacyjnych.

13. Trendy dotyczące zdrowego stylu życia.

Zmiana podejścia mieszkańców w zakresie spędzania czasu wolnego na rzecz aktywności sportowej i zdrowego stylu życia. Konsekwencją tej zmiany jest wzrost liczby osób uprawiających sport i rekreację w sposób zorganizowany, jak i amatorski. Równocześnie wzrasta oczekiwanie wobec rozwoju dostępnej infrastruktury sportowej i rekreacyjnej, w tym również w zakresie dostępności jej na sąsiadujących z Rybnikiem obszarach, np. w zakresie rozbudowy dróg i ścieżek rowerowych.

Trendy te dotyczą również przestrzeni czasu wolnego obejmującej m.in. tereny publiczne, parki i skwery.

14. Rozwój funkcji kulturalnych miasta.

Zasoby dziedzictwa kulturowego materialnego obejmujące m.in. układ urbanistyczny historycznego centrum miasta i pojedyncze budynki mieszkalne, obiekty użyteczności publicznej, zabytki sakralne, dawny zamek, układy urbanistyczne i obiekty industrialne podkreślające przemysłowe dziedzictwo miasta, obiekty infrastruktury kolejowej, cmentarze. Stan zachowania poszczególnych zabytków jest zróżnicowany – większość obiektów cechuje się dobrym lub dość dobrym stanem zachowania, pełniąc pierwotne lub nowe funkcje użytkowe.

Ponadto rozmieszczenie instytucji kultury w przestrzeni miasta jest nierównomierne (głównie w Śródmieściu oraz dzielnicach południowych). W mieście podejmowane są nowe działania kulturalne wykraczających poza działalność typowo instytucjonalną – np. murale w przestrzeni miasta, włączenie kultury do procesu rewitalizacji.

W odniesieniu do ostatnich lat należy zwrócić uwagę na następujące cechy charakterystyczne:

- organizowano wydarzenia rozpoznawalne w skali kraju, które budują markę Rybnika,
- dominuje działalność skoncentrowana na edukacji artystycznej (brak instytucji kultury o profilu artystycznym),

- rozwój aktywności nawiązujących do dziedzictwa industrialnego miasta,
- modernizacje obiektów zabytkowych dotychczas nieużytkowanych i nadanie im nowych funkcji (budynków dawnego Szpitala Miejskiego nr 1 zwanego „Juliuszem” i budynków Zabytkowej Kopalni „Ignacy”), które stanowić będą nowe impulsy rozwojowe dla Rybnika i poszczególnych dzielnic – rozwój funkcji kulturalnych i turystycznych,
- włączenie działań kulturalnych i instytucji kultury w rozwój kapitału społecznego mieszkańców w skali lokalnej nie tylko w formach zinstytucjonalizowanych, np. działania rewitalizacyjne, wydarzenia w ramach Industriady – Święta Szlaku Zabytków Techniki, edukacja regionalna i pobudzanie lokalnego patriotyzmu,
- badania społeczne wskazują na potrzebę tworzenia miejsc spotkań otwartych na oddolne inicjatywy, np.: przypisania działającym w mieście instytucjom kultury nowej funkcji – miejsca integracji społeczności lokalnej.

15. Rozwój funkcji sportowych, rekreacyjnych i turystycznych miasta wpływających na poziom jakości życia w mieście i atrakcyjność miasta.

- rozwinięta infrastruktura sportowa na terenie Rybnika obejmująca m.in.: 3 pływalnie kryte, 2 pływalnie odkryte z basenami rekreacyjnymi i sportowymi, 2 kąpieliska odkryte, 2 boiska uniwersalne – wielofunkcyjne, 19 boisk piłkarskich, 7 boisk do siatkówki plażowej, 4 boiska do gier małych, 2 boiska do gier wielkich – baseball, 3 sale gimnastyczne, hala sportowo-widowiskowa, stadion wielofunkcyjny piłkarsko-żużlowy, stadion lekkoatletyczny, stadion minizużlowy, lodowisko niezadaszone, tor rowerowy na Wiśniowcu, ponad 30 siłowni zewnętrznych oraz lotnisko aeroklubowe, driving range (strzelnica golfowa), ośrodki jeździeckie, siłownie i kluby fitness, ośrodki żeglarskie nad Zalewem Rybnickim, korty tenisowe zlokalizowane w kilku dzielnicach miasta oraz inne obiekty – poszczególne obiekty znajdują się w zarządzie Miejskiego Ośrodka Sportu i Rekreacji w Rybniku oraz innych podmiotów prywatnych i stowarzyszeń,
- rosnąca liczba osób uprawiających sport i rekreację, w tym w klubach sportowych – w ostatnich dziesięciu latach nastąpiła istotna zmiana

podejścia mieszkańców w zakresie spędzania czasu wolnego na rzecz aktywności sportowej i zdrowego stylu życia,

- budowanie marki Rybnika w oparciu o wydarzenia i imprezy sportowe,
- rozwój ogólnodostępnej infrastruktury sportowej i rekreacyjnej zwiększającej jej dostępność, w tym siłowni plenerowych oraz dróg rowerowych, nowe kąpieliska,
- rosnące zapotrzebowanie na infrastrukturę sportową i rekreacyjną na terenie miasta,
- obecność wydarzeń sportowych i sukcesy rybnickich sportowców wzmacniających rozpoznawalność Rybnika i budujących markę miasta,
- duże znaczenie sportu i rekreacji we wszechstronnym rozwoju dzieci i młodzieży,
- rozwój różnych form turystyki na terenie Rybnika mających wpływ na rozwój społeczny i gospodarczy miasta, również w obszarach stykowych z innymi gminami (w tym drogi rowerowe, spływy kajakowe i kolej wąskotorowa),
- rozwój marki turystycznej „Kraina Górnej Odry” dla obszaru subregionu zachodniego, w tym Rybnika.

16. Zmiany w sferze edukacji:

- udział dzieci objętych wychowaniem przedszkolnym w ogólnej liczbie dzieci w wieku 3-5 lat w porównaniu do innych dużych miast jest na niższym poziomie,
- średni poziom nauczania w rybnickich szkołach podstawowych i szkołach ponadpodstawowych mierzony wynikami sprawdzianu oraz egzaminu maturalnego, przy jednoczesnej obecności szkół osiągających bardzo dobre wyniki nauczania i wiodącej pozycji w regionie,
- utrzymująca się atrakcyjność oferty szkół ponadpodstawowych dla uczniów spoza Rybnika, głównie powiatu rybnickiego,
- obecność wydarzeń popularnonaukowych skierowanych do młodzieży promujących nauki przyrodnicze, technologię, inżynierię oraz matematykę, a także innowacyjność,

- regresja funkcji akademickiej miasta na skutek spadku ogólnej liczby studentów w Polsce, zmian w regulacjach dotyczących szkolnictwa wyższego oraz sytuacji finansowej uczelni wyższych w ostatnich latach.

17. Kształtowanie i przeobrażenia przestrzenne miasta oraz mieszkalnictwo.

- brak zwartości miasta, rozpraszanie zabudowy i procesy suburbanizacyjne powodują wzrost kosztów utrzymania lokalnej infrastruktury, wzrost kosztów transportu publicznego oraz duże koszty budowy nowej infrastruktury komunalnej (m.in. budowa sieci kanalizacyjnych, sieci gazowych i ciepłowniczych),
- nowa zabudowa wielorodzinna bardzo często powstaje wśród zabudowy jednorodzinnej o niskiej intensywności, co powoduje jej rozproszenie w skali miasta, a także konflikty mieszkańców i brak drożności lokalnych dróg niedostosowanych do nagłego wzrostu liczby użytkowników. Rozwój nowych terenów mieszkaniowych opiera się głównie na rozwoju zabudowy mieszkaniowej jednorodzinnej bez wskazywania większych obszarów rozwoju zabudowy wielorodzinnej,
- rozwój budownictwa mieszkaniowego w ostatnich latach następował głównie w wyniku budownictwa jednorodzinnego oraz budynków wielorodzinnych stawianych przez deweloperów. Osoby o niskich dochodach mogą ubiegać się o mieszkania wchodzące w skład zasobu mieszkaniowego Miasta, lecz problemem jest niewystarczająca liczba tych lokali. W 2020 roku Miasto Rybnik powołało Towarzystwo Budownictwa Społecznego „Twój dom” sp. z o.o. w celu realizacji programu budownictwa społecznego na terenie Rybnika w formule TBS,
- kluczowym zadaniem dla mieszkaniowego zasobu mieszkaniowego Miasta jest: dokończenie działań w zakresie likwidacji ogrzewania węglowego i zastąpienie go źródłami ekologicznymi, kontynuacja działań w zakresie poprawy stanu technicznego budynków oraz wzrost liczby mieszkań komunalnych i podniesienie ich standardu,
- zróżnicowany poziom jakości przestrzeni publicznych, w szczególności na terenie Śródmieścia. Potrzeba dostosowywania przestrzeni i obiektów użyteczności publicznej do potrzeb osób z ograniczoną mobilnością,

- duże rezerwy terenów pod zabudowę mieszkaniową, w tym na obszarach i terenach górniczych, przede wszystkim pod zabudowę jednorodzinną,
- występowanie dużych obszarów zdegradowanych, głównie na skutek działalności górniczej, wymagające działań rekultywacyjnych,
- występowanie obszarów zagrożonych podtopieniami w dolinie rzeki Rudy oraz obszarów zagrożonych powodzią w dolinach rzek Rudy i Nacyny,
- deficyt przestrzeni terenów ogólnodostępnej zieleni urządzonej na obszarze zurbanizowanym, w tym na obszarze Śródmieścia. Dostrzegalne jest zapotrzebowanie na tereny zieleni urządzonej o znaczeniu miejskim, dzielnicowym lub lokalnym oraz równoważenia ich rozmieszczenia w przestrzeni miasta. Widoczne było to m.in. w czasie pandemii Covid-19.

2.2. KLUCZOWE UWARUNKOWANIA I TRENDY ZEWNĘTRZNE.

Do kluczowych uwarunkowań zewnętrznych rozwoju miasta Rybnika w oparciu o analizę procesów w otoczeniu funkcjonalnym, regionalnym, krajowym i europejskim zaliczyć należy:

1. Skutki przestrzenne migracji w obrębie obszaru funkcjonalnego.

Blisko połowa ruchu migracyjnego dotyczącego Rybnika odbywa się w obrębie Aglomeracji Rybnickiej. Oznacza to m.in. że część mieszkańców jest prawdopodobnie nadal powiązana funkcjonalnie z miastem, np. ze względu na miejsce pracy, korzystanie z usług publicznych i rynkowych, uczęszczanie dzieci do szkół, dostęp do węzła komunikacyjnego itp.

Trend stopniowego spadku liczby mieszkańców, charakterystyczny dla prawie wszystkich dużych obszarów miejskich w Polsce, będzie również dotyczyć subregionu zachodniego i Aglomeracji Rybnickiej, z tym że spadek liczby mieszkańców silniej będzie widoczny w jej rdzeniu na obszarach miejskich niż w otoczeniu funkcjonalnym obejmującym gminy wiejskie i miejsko-wiejskie.

2. Transformacja energetyczna, transformacja górnictwa, sprawiedliwa transformacja, dekarbonizacja – transformacja gospodarcza.

Zmiany, których wspólnym mianownikiem jest zmniejszenie wykorzystania paliw kopalnych w energetyce, w szczególności węgla kamiennego, obejmujące proces wygaszania górnictwa węgla kamiennego do 2049 roku, odejście od stosowania węgla jako nośnika energetycznego w przemyśle i gospodarstwach domowych, i szereg innych działań oraz oddziaływań, m.in. wpływ na branże powiązane z górnictwem, potrzebę określenia nowych kierunków rozwoju gospodarczego, dostosowanie lokalnego rynku pracy i edukacji, zmiany w sposobie zagospodarowania i użytkowania terenów przemysłowych i pokopalnianych, potencjalne zubożenie części społeczeństwa i możliwe inne negatywne skutki społeczne, możliwy odpływ części mieszkańców, ubytek podmiotów gospodarczych, które prowadziły politykę wspierania lokalnej kultury i sportu (jako mecenas i sponsorzy lokalnych działań), zmniejszenie oddziaływania na środowisko naturalne, wpływ na atrakcyjność biznesową miasta i regionu (zarówno pozytywne i negatywne), wpływ na finanse samorządu i inne.

Jednocześnie istnieje zagrożenie obniżenia się konkurencyjności struktury gospodarczej miasta, aglomeracji i regionu na skutek możliwych błędów w procesie transformacji regionu (np. poprzez powielenie błędów z poprzednich okresów wygaszania kopalń).

Transformacja energetyczna będzie wiązała się również z odejściem od spalania węgla w gospodarstwach domowych w miastach do 2030 r. W „Polityce energetycznej Polski do 2040 r.” (PEP2040) założono zwiększenie wykorzystywania ciepła systemowego na obszarach miejskich oraz niskoemisyjny kierunek transformacji indywidualnych źródeł ciepła. Jest to kolejny krok po uchwale antysmogowej województwa śląskiego w kierunku wyeliminowania węgla jako źródła ciepła w gospodarstwach indywidualnych.

Źródła komunalno-bytowe są głównymi źródłami emisji pyłów zawieszonych PM_{2,5}, PM₁₀ i benzo(a)pirenu w pyłe zawieszonym, których skala przekroczeń odnotowywana w Rybniku w ostatnich latach była jedną z najwyższych w Polsce i Europie (widoczny jest trend spadkowy). Zmiana źródeł ciepła w budynkach indywidualnych pozwoli przeciwdziałać emisji zanieczyszczeń do

atmosfery. Istotnym utrudnieniem jest brak rozwiniętej infrastruktury sieci gazowej i ciepłowniczej w wielu dzielnicach miasta oraz brak zbieżności terminów wynikających z uchwały antysmogowej i planowanych inwestycji infrastrukturalnych podejmowanych przez gestorów sieci. W działaniach tych utrudnieniem jest brak bazy danych o zainstalowanych źródłach ciepła (dopiero tworzona jest Centralna Ewidencja Emisyjności Budynków) oraz skali ubóstwa energetycznego.

Kluczowym działaniem w osiągnięciu zamierzonych efektów będzie zarządzanie całym procesem transformacji, który będzie prowadzony na różnych poziomach (zarządzanie zmianami). Podobnie istotna będzie akceptacja kierunków zmian przez interesariuszy procesów.

Reasumując, działania te będą skutkować zmianami mającymi wpływ zarówno na miasto, aglomerację i cały region z różnym nasileniem w kolejnych latach. Ujmując lokalną gospodarkę jako system zależności pomiędzy poszczególnymi podmiotami, sektorami i podejmowanymi działalnościami, poszczególne skutki procesu transformacji i działań będą miały bezpośrednie i pośrednie oddziaływania na poszczególne obszary.

3. Postępujące zmiany technologiczne i zachodzące procesy rozwoju gospodarczego związane m.in. z wspieraniem rozwoju inteligentnych specjalizacji gospodarki określone na poziomie regionalnym, krajowym i europejskim.

Obserwowane obecnie zmiany technologiczne bazujące głównie na nowych rozwiązaniach cyfrowych to m.in. rozwój e-usług, digitalizacja, cyfryzacja procesów, internet rzeczy, wdrażanie technologii 5G, rozwój kultury cyfrowej, rozwój elektromobilności, przemysł 4.0 i inne. Jednocześnie następuje również zmiana stosunku użytkowników do wykorzystywanych technologii, szczególnie widoczna w młodszych pokoleniach. W ślad za tymi zmianami umożliwiającymi rozwój gospodarczy, zwiększa się dostęp do wiedzy i usług, wpływającymi na sposób organizacji pracy (w tym miejsce wykonywania pracy i liczbę pracowników). Pojawiają się również zagrożenia takie jak możliwe wykluczenie cyfrowe wśród osób starszych lub posiadających ograniczony dostęp do komputerów (sytuacja taka uwidoczniła się m.in. w 2020 roku w sferze edukacji w przejściu na nauczanie zdalne).

4. Polityka unijna w kierunku neutralności klimatycznej do 2050 roku.

Unia Europejska postawiła sobie za główny cel osiągnięcie neutralności klimatycznej do 2050 roku. Europejski Zielony Ład (ang. European Green Deal) to strategia rozwoju, która ma przekształcić Unię Europejską w obszar neutralny klimatycznie. Jest odpowiedzią na kryzys klimatyczny i silne procesy degradacji środowiska.

Osiągnięcie tego celu będzie wymagało działań we wszystkich sektorach gospodarki, takich jak:

- inwestycje w technologie przyjazne dla środowiska,
- wspieranie innowacji przemysłowych,
- wprowadzanie czystszych, tańszych i zdrowszych form transportu prywatnego i publicznego,
- obniżenie emisyjności sektora energii,
- zapewnienie większej efektywności energetycznej budynków,
- współpraca z partnerami międzynarodowymi w celu poprawy światowych norm środowiskowych.

Jednym z następstw unijnej polityki klimatycznej są działania opisane w punkcie dotyczącym transformacji energetycznej i transformacji górniczej. Podobnie zmiany związane z modernizacją transportu i mobilności w kierunku rozwiązań czystszych dla środowiska, zmiany w kierunku gospodarki odpadami o obiegu zamkniętym, poprawy efektywności energetycznej budynków oraz zwiększenie udziału odnawialnych źródeł energii (OZE) w produkcji energii, oraz inne działania na rzecz ochrony klimatu i bioróżnorodności.

5. Zmiany w sposobie przemieszczania się w miastach oraz wzrost znaczenia zrównoważonej mobilności miejskiej.

Następuje spadek liczby połączeń między miastami w transporcie publicznym w subregionie zachodnim i z innymi miastami regionu. Zauważalnym trendem w polskich miastach jest wzrost liczby osób przemieszczających się na rowerach, zarówno w celach rekreacyjnych, jak i w ruchu codziennym. Towarzyszy temu również presja użytkowników na rozwój infrastruktury umożliwiającej bezpieczne przemieszczanie się, np. dzieci i młodzieży na całej drodze z domu do szkoły. Zwiększeniu liczby aktywnych osób służą zarówno

dostępne rowery publiczne i hulajnogi, ale również rozwój technologii i zwiększenie dostępności rowerów elektrycznych, a także rozwój transportu tzw. ostatniej mili (końcowy etap dostaw, ostatni etap podróży).

Z drugiej strony widoczna jest zmiana sposobu myślenia o lokalnym miejskim systemie transportowym, gdzie klasyczne podejście dotyczące planowania transportu (skoncentrowanego na optymalizacji ruchu samochodowego) uwzględnia alternatywne środki transportu oraz działania w kierunku spowolnienia ruchu, współdzielenia przestrzeni przez różnych uczestników ruchu oraz preferencji dla transportu pieszego i rowerowego w wybranych strefach. Temu mają również służyć inne działania, takie jak budowane centra przesiadkowe i promocja współdzielenia przejazdów. Istotnym aspektem aktywności miasta są działania podejmowane w kierunku zmiany kultury mobilności np. poprzez wydarzenia skierowane do młodzieży szkolnej.

W kontekście zrównoważonej mobilności miejskiej należy wspomnieć o roli transportu publicznego. Ograniczenia związane z postępującą epidemią Covid-19 przyczyniły się do znacznego spadku liczby użytkowników transportu publicznego w 2020 roku, zarówno poprzez ograniczenia liczby osób mogących przebywać w pojeździe, jak i pośrednio poprzez spadek mobilności osób spowodowany m.in. nauką i pracą zdalną, zamkniętymi punktami usługowymi i innymi zdarzeniami. Nie można też pomijać swoistego „czarnego PR” wobec transportu publicznego, widocznego w przestrzeni medialnej. Trudno ocenić, na ile zmiany widoczne w okresie pandemii wpłyną na trwałe zmniejszenie się liczby użytkowników autobusów. W odwróceniu tych trendów może pomóc rozbudowa oferty przewozowej, zaś wymiana taboru na niskoemisyjny i w dalszej przyszłości na elektryczny pozwoli zmniejszyć środowiskowe oddziaływanie transportu publicznego.

Barierą we wdrażaniu działań na rzecz zrównoważonej mobilności jest rola samochodu jako kulturowego wyznacznika prestiżu, a także spowszednienie tego rodzaju przemieszczania się jako oczywistego i bezrefleksyjnego wyboru w (niemal) każdej sytuacji. Utrudnieniem są także funkcjonujące niektóre uprzedzenia związane z korzystaniem z roweru jako regularnego środka transportu w mieście.

Czynnikiem niesprzyjającym zrównoważonej mobilności jest suburbanizacja, zarówno w strefie podmiejskiej, jak i w obrębie granic administracyjnych miasta (suburbanizacja wewnętrzna). Przenoszenie się ludności ze zwartych skupisk zlokalizowanych blisko celów ruchu na przedmieścia z jednej strony wydłuża pokonywane w ramach codziennych zajęć odległości, z drugiej – utrudnia obsługę transportem zbiorowym w związku z rozproszeniem zabudowy.

Niezbędne są dalsze działania w kierunku równoważenia miejskiej mobilności, w tym integracji różnych systemów transportowych w mieście, a także przeciwdziałanie wewnętrznej peryferyzacji komunikacyjnej poszczególnych obszarów miasta dla transportu publicznego i rowerowego. Sygnalizowane są również potrzeby w zakresie dostosowywania infrastruktury i organizacji transportu publicznego (autobusowego) dla osób z niepełnosprawnościami i seniorów oraz umożliwienia transportu roweru w taborze miejskiej komunikacji.

6. Rozwój elektromobilności i transportu niskoemisyjnego.

Regulacje prawne dotyczące elektromobilności wskazują na konieczność wzrostu udziału pojazdów zero- i niskoemisyjnych realizujących zadania publiczne. Ustawa o elektromobilności i paliwach alternatywnych zobowiązuje również samorządy lokalne do podejmowania działań na rzecz zwiększenia liczby publicznych punktów ładowania pojazdów elektrycznych oraz tankowania sprężonego gazu ziemnego (CNG). Elektromobilność jest obecnie głównym trendem w zakresie rozwoju branży samochodowej i notuje największe wzrosty w zakresie sprzedawanych samochodów w Polsce. Liczba zarejestrowanych w Rybniku pojazdów elektrycznych i hybrydowych jest niewielka, ale podobnie do innych miast liczba ta powinna wzrastać wraz z rozwojem infrastruktury do ładowania tych pojazdów. Oczekuje się również stopniowego wzrostu liczby rowerów elektrycznych.

7. Realizacja strategicznych inwestycji transportowych.

Strategiczne inwestycje transportowe planowane do realizacji na terenie Rybnika i Aglomeracji Rybnickiej to m.in.:

- budowa Regionalnej Drogi Racibórz – Pszczyna (etap II) na odcinku przebiegającym na terenie Rybnika od ul. Wodzisławskiej do ul. Sportowej – inwestycja planowana przez miasto Rybnik. Jest to

budowa nowego śladu drogi wojewódzkiej nr 935 i domknięcie południowej obwodnicy Rybnika. Komplementarną planowaną inwestycją jest budowa Regionalnej Drogi Racibórz – Pszczyna na odcinku od Rybnika (ul. Sportowa) do Raciborza będąca w gestii Zarządu Dróg Wojewódzkich w Katowicach.

- budowa linii kolejowej nr 170 dużych prędkości na odcinku Katowice – granica państwa – Ostrawa (Czechy) w ramach budowy Centralnego Portu Komunikacyjnego – inwestycja rządowa będąca w fazie opracowywania studium techniczno-ekonomiczno-środowiskowego określającego dokładny jej przebieg. Według dostępnej na chwilę obecną wiedzy najbardziej prawdopodobny przebieg linii pozostaje związany z autostradą A1, z odgałęzieniem do Jastrzębia-Zdroju. Lokalizacja głównego przystanku dla obsługi Aglomeracji Rybnickiej pozostaje kwestią otwartą, natomiast linia posiadać będzie odgałęzienia do istniejących linii kolejowych, w tym do linii nr 148 dla obsługi Rybnika. Zgodnie z informacjami prasowymi rozpoczęcie budowy planowane jest w 2024 roku. Zmiana układu sieci kolejowej, związana z budową linii nr 170, w powiązaniu z planowaną do utworzenia przez Górnośląsko-Zagłębiowską Metropolię kolejną metropolitalną może pośrednio przyczynić się do poprawy warunków przejazdu z Rybnika do Katowic dla pociągów wojewódzkich.
- budowa Kanału Śląskiego w ramach Programu Rozwoju Odrzańskiej Drogi Wodnej – inwestycja rządowa w fazie koncepcyjnej – kanał łączący Odrę (na wysokości Kędzierzyna-Koźła) i Wisłę (w okolicy Oświęcimia) przebiegający przez Rybnik po północnej stronie rzeki Rudy z portem trójmodalnym na Zalewie Rybnickim (według rozważanych w 2019 roku wariantów przebiegu Kanału). Brak opracowanego harmonogramu realizacji inwestycji.

8. Rozwój Górnośląsko-Zagłębiowskiej Metropolii (GZM).

Metropolia GZM liczy 41 miast i gmin o łącznej powierzchni 2,5 tys. km², w których mieszka 2,3 mln mieszkańców, działa 240 tys. firm i przedsiębiorstw, wytwarzających ok. 8 proc. PKB Polski. GZM w znacznym stopniu wpływa na pozostałe obszary województwa śląskiego, w tym Aglomerację Rybnicką

i subregion zachodni, zarówno w zakresie rozwoju transportu publicznego, rynku pracy, ośrodka naukowo-akademickiego oraz rozwoju usług publicznych, kultury i sportu. Bezpośrednie oddziaływanie wyraża się zarówno w możliwej realnej współpracy poszczególnych podmiotów, czerpania przez mieszkańców korzyści z sąsiedztwa dużej aglomeracji, jak i w wymiarze konkurencji pomiędzy ośrodkami miejskimi i gospodarczymi, np. w zakresie realizacji nowych inwestycji komercyjnych lub publicznych, przyciągania nowych mieszkańców i innych zagadnień.

9. Krótko- i długoterminowe skutki pandemii Covid-19.

Skutki w wymiarze społecznym, gospodarczym, wpływu na funkcjonowanie samorządów lokalnych (np. sfera podatkowa) i innych sfer są niezwykle trudne do oceny. W odniesieniu do rynku pracy widoczna jest zmiana miejsca aktywności zawodowej (zmiana miejsca pracy z biura na dom – praca zdalna), zmiany wzorców konsumpcji (również w wyniku zmiany miejsca pracy). Obecnie nie sposób ocenić, na ile zaistniałe zmiany będą trwałe i jakie inne skutki w gospodarce będą pojawiać się w kolejnych latach, i jaki będzie ich rozkład przestrzenny. Trudno również ocenić możliwości odbudowywania kondycji poszczególnych branż gospodarki do poziomu sprzed Covid-19.

Jednym z widocznych skutków epidemii Covid-19 jest zaburzenie dotychczas obserwowanych procesów i trendów w wielu sferach. Należy założyć, że dotychczas zaobserwowane negatywne skutki pandemii nie obejmują wszystkich konsekwencji i niektóre zjawiska oraz ich skutki będą widoczne najprawdopodobniej dopiero w dłuższej perspektywie czasu. W następstwie pojawiających się negatywnych skutków konieczne będą działania służące odbudowie i przyczyniające się do zwiększenia odporności na sytuacje kryzysowe.

10. Zmieniająca się polityka państwa wobec samorządów lokalnych i kształt polityki miejskiej.

Widoczne są w ostatnich latach liczne zmiany w zakresie zadań realizowanych przez samorzady oraz wpływ polityki podatkowej i fiskalnej państwa na kształtowanie się budżetów jednostek samorządu publicznego (ograniczone możliwości inwestycyjne jednostek samorządu terytorialnego ze względu na

spadek wpływów budżetowych spowodowany m.in. w zmniejszonych udziałach z podatku dochodowego od osób fizycznych PIT).

Na szczeblu centralnym projektowana jest nowa Krajowa Polityka Miejska, która będzie określać kierunki wspierania miast przez administrację państwową.

Inne obserwowane zmiany w zakresie polityki rozwoju miast:

- zmiany w zakresie polityki miejskiej wskazujące na większą potrzebę prowadzenia polityki rozwoju w obszarach funkcjonalnych,
- miasta są postrzegane jako siły napędowe gospodarki, będąc miejscami spotkań, kreatywności i innowacji oraz ośrodkami usług świadczonych na rzecz otaczających je obszarów,
- nacisk na mechanizmy partycypacji społecznej i zaangażowanie wszystkich zainteresowanych stron oraz szukanie innowacyjnych rozwiązań umożliwiających wykorzystywanie kapitału społecznego (innowacje społeczne) oraz pobudzających lokalną partycypację (np. formuła citylab / urbanlab – laboratoriów miejskich),
- zmiany ustawowe w kierunku zwiększenia spójności systemów planowania przestrzennego i społeczno-gospodarczego.

2.3. ASPIRACJE I POTRZEBY MIESZKAŃCÓW ORAZ INNYCH PODMIOTÓW W MIEŚCIE.

W toku prac nad przygotowaniem strategii – zarówno w okresie formalnego przygotowania, to jest od momentu przyjęcia odpowiedniej uchwały Rady Miasta w sprawie określenia trybu i harmonogramu prac nad projektem strategii², jak również w miesiącach poprzedzających ten etap – przeprowadzono szereg różnego typu konsultacji i badań ankietowych różnych grup interesariuszy w mieście. Poniżej przedstawiono wybrane elementy związane z oczekiwaniami mieszkańców w zakresie kierunków rozwoju miasta. Wnioski te sformułowano w oparciu m.in. o wyniki badań ankietowych przeprowadzonych w ramach realizacji projektu „Rybnik 360 Deep Demonstration”, w którym wzięło udział 399 osób oraz odrębnego badania przeprowadzonego w czerwcu 2021 r. drogą ankiety elektronicznej, w której wzięło udział 261 mieszkańców Rybnika.

W ocenie mieszkańców miasto Rybnik utrzymuje swój potencjał i pozycję w regionie, ale w dłuższym okresie czasu jest zagrożone istotnymi problemami.

Należy stwierdzić, że mieszkańcy Rybnika wysoko oceniają jakość życia w mieście, w szczególności w zakresie:

- warunków rekreacji oraz spędzania wolnego czasu,
- jakości i estetyki przestrzeni publicznych,
- świadczonych usług edukacyjnych oraz usług wspierających rozwój rodzin.

Miasto w opiniach mieszkańców jest postrzegane jako czyste, zadbane z dobrze zarządzaną przestrzenią, o bogatej ofercie kulturalnej. Ponadto mieszkańcy czują się w swoim miejscu zamieszkania bezpieczni.

Do grupy aspektów wymagających poprawy zaliczyć należy kwestie związane z:

- ofertą atrakcyjnych miejsc pracy,
- kształtowaniem postaw przedsiębiorczych i rozwoju przedsiębiorczości,

² Uchwała nr 515/XXX/2020 Rady Miasta Rybnika z dnia 17 grudnia 2020 r. w sprawie określenia szczegółowego trybu i harmonogramu opracowania projektu Strategii Rozwoju Miasta Rybnika „Rybnik 2030”, w tym trybu konsultacji, o których mowa w art. 6 ust. 3 ustawy z dnia 6 grudnia 2006 r. o zasadach prowadzenia polityki rozwoju.

- siły przyciągania nowych mieszkańców do miasta.

Do zmian w Rybniku, które radykalnie podnosiłyby atrakcyjność Rybnika dla ludzi młodych, zaliczono:

- poprawę jakości powietrza,
- działanie uczelni oferującej atrakcyjne kierunki kształcenia,
- poprawę komunikacji miejskiej,
- utworzenie miejsc dostępnych dla młodzieży umożliwiających spędzanie tam czasu wolnego,
- lokalizację w mieście nowoczesnych firm,
- rozwój energetyki odnawialnej,
- rozwój oferty kulturalnej i rozrywkowej,
- rozwój programów stypendialnych,
- dodatkowe zajęcia dla uczniów,
- rozwój infrastruktury czasu wolnego,
- rozwój mieszkalnictwa.

W opinii mieszkańców istotnym obszarem aktywności samorządu powinien być rozwój gospodarczy, w szczególności powstawanie nowych lokalnych silnych firm oferujących atrakcyjne miejsca pracy, a także intensywne działania w sferze poprawy jakości środowiska, w szczególności dotyczące jakości powietrza. Do priorytetowych obszarów działań władz samorządowych, w opinii ankietowanych, zaliczyć należy również potrzeby dalszego unowocześniania systemu transportu zarówno w zakresie odpowiedniej infrastruktury, jak również organizacji systemu transportu publicznego oraz rozwój sektora nauki i innowacji i różnego typu usług publicznych, w tym usług ochrony zdrowia.

Do kluczowych kierunków rozwoju gospodarczego miasta Rybnika, w opinii jego mieszkańców, zaliczyć należy przyciąganie dużych inwestycji o charakterze produkcyjnym oraz rozwój przedsiębiorczości lokalnej, w szczególności małych i średnich firm. W opiniach mieszkańców podkreśla się także konieczność działania na rzecz rozwoju gospodarki opartej na wiedzy i innowacjach.

W zakresie oczekiwań przedsiębiorców biorących udział w badaniach do elementów związanych z rozwojem i poprawą klimatu do inwestowania w mieście zaliczyć należy:

- udostępnienie odpowiednich terenów inwestycyjnych,
- stworzenie powierzchni biurowej premium typu K1,
- nowe rozwiązania umożliwiające produkcję urządzeń energetycznych dla energetyki odnawialnej,
- promocję lokalnych firm,
- poprawę funkcjonowania oraz aktywności administracji miasta w zakresie wsparcia przedsiębiorców,
- wsparcie przedsiębiorców w działalności rozwojowej.

Jednocześnie w toku badania potrzeb przedsiębiorców³ wskazano na rolę miasta w działaniach wspierających w zakresie udziału przedsiębiorców w budowaniu relacji oraz udziale w realizacji inwestycji w mieście.

W ocenie aktywności społecznej mieszkańców dokonanej przez podmioty reprezentujące sektor organizacji pozarządowych widać, iż do głównych obszarów, wokół których można aktywizować i w które chętnie włączają się mieszkańcy Rybnika, zaliczyć należy:

- działania integrujące społeczności lokalne,
- działania o charakterze kulturalnym,
- działania charytatywne,
- działania na rzecz poprawy jakości środowiska.

Jednocześnie przedstawiciele sektora organizacji pozarządowych podkreślają bardzo duże zróżnicowanie występujące w poszczególnych częściach miasta. Do oczekiwanego wsparcia, jakie powinno zostać dostarczone organizacjom pozarządowym, zaliczyć należy:

- wsparcie finansowe, w tym środki na realizację projektów w ramach prowadzonych przez organizacje pozarządowe działań,
- zwiększenie otwartości instytucji samorządowych na działania organizacji pozarządowych,
- właściwą politykę informacyjną w zakresie potrzeb społeczności lokalnych oraz planów rozwojowych Miasta Rybnika.

³ „Analiza oraz aktywność interesariuszy miasta Rybnika” przeprowadzona w ramach projektu „Rybnik 360 Deep Demonstration”.

Do zgłoszenia propozycji uwag i wniosków w procesie formułowania nowej Strategii zaproszone zostały również Rady Dzielnic miasta Rybnika oraz poszczególne ciała doradcze i opiniujące działające przy Prezydencie Miasta Rybnika i Radzie Miasta Rybnika (poszczególne Rady).

Wśród najważniejszych postulatów zgłoszonych przez przedstawicieli 14 Rad Dzielnic (drogą pisemną w lutym 2021 r. i w trakcie spotkań konsultacyjnych w okresie 11-17 czerwca 2021 r.) znalazły się:

- kontynuacja działań związanych z walką z niską emisją i poprawą jakości powietrza,
- poprawa organizacji gospodarki odpadami,
- budowa kanalizacji sanitarnej w dzielnicy Chwałęcice,
- rozbudowa sieci ścieżek rowerowych wzdłuż rzeki Rudy od ul. Mikołowskiej w kierunku miasta Żory oraz wykorzystanie rzeki Rudy na tym odcinku do celów turystyki kajakowej – rozwój ogólnodostępnej infrastruktury edukacyjnej, sportowej i rekreacyjnej w tym korytarzu,
- rozwój ogólnodostępnych stref aktywnego wypoczynku, spotkań mieszkańców i terenów zielonych (infrastruktury czasu wolnego) w centrum miasta i w poszczególnych dzielnicach,
- poprawa jakości dróg i chodników oraz rozbudowa infrastruktury drogowej (kontynuacja budowy obwodnic),
- rozwój współpracy na linii Urząd Miasta/władze miasta – Rady Dzielnic, a także rozwój dialogu z mieszkańcami i wspierania ich aktywności społecznej,
- poprawa jakości połączeń transportu publicznego z miastami Aglomeracji oraz Katowicami, a także w obrębie miasta w zakresie siatki połączeń i ich częstotliwości,
- rozwój gospodarczy miasta oparty m.in. na rozwoju strefy gospodarczej, rozwoju branży turystycznej i okołoturystycznej w dzielnicach położonych wokół Zalewu, uwzględniający rozwój nowoczesnej powierzchni biurowej, a także wsparcie dla rozwoju lokalnej przedsiębiorczości,
- potrzeba większego wykorzystania potencjału kampusu oraz oceny możliwości rozwoju funkcji akademickich miasta.

Przedstawiciele Rybnickiej Rady Seniorów, Rady Rynku Pracy, oraz Rybnickiej Rady Sportu, zgłosili w lutym 2021 r. następujące potrzeby istotne z perspektywy strategicznego rozwoju miasta:

- dostosować przestrzeń miejską do potrzeb seniorów i osób z niepełnosprawnościami,
- dostosować infrastrukturę transportu publicznego do potrzeb osób starszych i z niepełnosprawnościami, w tym siatkę połączeń i ich częstotliwości,
- rozwijać usługi opiekuńcze na rzecz seniorów i osób z niepełnosprawnościami,
- rozwijać strefę ekonomiczną miasta,
- stworzyć system umożliwiający konsultowanie działań miasta w obszarze przedsiębiorczości z przedsiębiorcami,
- uwzględniać sport, rekreację, kulturę fizyczną i sport osób z niepełnosprawnościami jako ważne filary rozwoju miasta.

Dodatkowo, mając na uwadze powiązania funkcjonalne Rybnika, uzyskano w lutym 2021 r. ze strony gmin sąsiadujących i związków gminnych je tworzących informacje o potencjalnych polach współdziałania w najbliższej perspektywie. Wśród nich wskazano między innymi następujące zagadnienia:

- wspólne działania na rzecz ograniczenia niskiej emisji i poprawy jakości środowiska,
- wspólne działania w obszarze gospodarki odpadami, np. w zakresie prowadzenia punktów selektywnej zbiórki odpadów komunalnych (PSZOK),
- rozwój i integracja tras rowerowych oraz infrastruktury rowerowej w ciągu regionalnych tras rowerowych (korytarzy),
- rozwój infrastruktury drogowej (drogi wojewódzkie), rozwój transportu autobusowego między gminami (zwiększenie częstotliwości połączeń, integracja systemów itp.), przywrócenie ruchu pasażerskiego kolejowego na linii Gliwice-Rybnik z przystankiem w Czerwionce-Leszczynach, budowa nowej linii kolejowej nr 170 w ramach projektu Centralnego Portu Komunikacyjnego,
- realizacja działań na rzecz zrównoważonego rozwoju Parku Krajobrazowego „Cysterskie Kompozycje Krajobrazowe Rud Wielkich” uwzględniającego rozwój różnych form turystyki i rekreacji na obszarach stykowych gmin.

W okresie od 29 października do 3 grudnia 2021 r. przeprowadzono konsultacje projektu Strategii, o których mowa w art. 6 ust. 3 ustawy z dnia 6 grudnia 2006 r. o zasadach prowadzenia polityki rozwoju. W ustawowym terminie sporządzono sprawozdanie z przebiegu i wyników konsultacji, zawierające w szczególności ustosunkowanie się do zgłoszonych uwag wraz z uzasadnieniem, które zamieszczono w Biuletynie Informacji Publicznej Urzędu Miasta Rybnika oraz na stronie internetowej serwisu miejskiego www.rybnik.eu (dział: Konsultacje społeczne).

3. WIZJA ROZWOJU RYBNIKA.

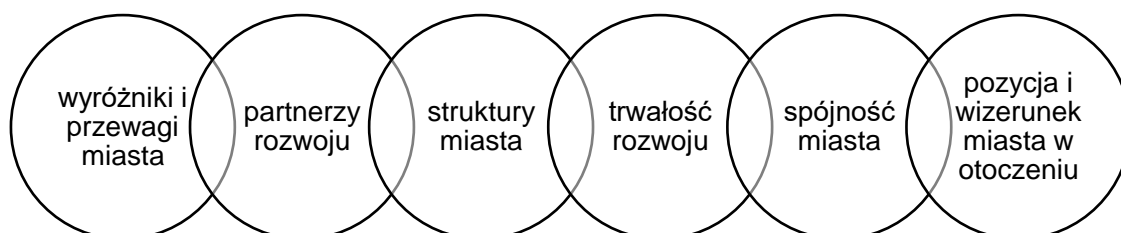
Wizja strategicznego rozwoju miasta wyraża życzenia i oczekiwania społeczności lokalnej dotyczące przyszłości Rybnika w perspektywie długofalowej, tj. do roku 2050, co wynika z faktu, iż Rybnik jest obszarem szczególnie predestynowanym do realizacji polityki transformacji społeczno-gospodarczej oraz unijnej polityki Europejski Zielony Ład. Informacyjną podstawę dla opracowania wizji stanowią wyniki warsztatów z liderami lokalnymi oraz wyniki badań ankietowych adresowanych do różnych grup tworzących społeczność lokalną.

Wizja stanowi główną oś strategii i podstawę dla sformułowania celów, a w dalszej kolejności rozwiązań strategicznych, o horyzoncie do 2030 roku⁴, co stanowi pierwszy krok w kompleksowej transformacji miasta.

Wizja strategicznego rozwoju Rybnika to zbiór kluczowych wartości, które:

- odzwierciedlają pożądaną stany i procesy w rozwoju miasta,
- zachęcają podmioty lokalne do podejmowania aktywności mieszczących się w ramach strategii,
- dotyczą różnych aspektów rozwoju lokalnego, które jednak są powiązane i wzajemnie się wspomagają,
- są odbiciem ambicji społeczności lokalnej, ale równocześnie są realne (możliwe do osiągnięcia w wyniku działań podejmowanych przez podmioty lokalne),
- stanowią fundament dla priorytetów oraz struktury celów.

Rysunek 1. Płaszczyzny analityczne wykorzystane w procesie formułowania wizji.



Źródło: opracowanie własne.

⁴ Horyzont 2030 roku wynika również z obowiązku zachowania spójności ze Strategią rozwoju województwa śląskiego „Śląskie 2030” zgodnie z art. 10e ust. 2 ustawy z dnia 8 marca 1990 r. o samorządzie gminnym.

Wskazane płaszczyzny wynikają z założeń metodycznych przyjętych w procesie formułowania dokumentu oraz z dyskusji z liderami lokalnymi. Płaszczyzny posłużyły do uporządkowania dyskusji o przyszłości Rybnika. W ramach płaszczyzn wskazano główne zagadnienia, które należy uwzględnić w określaniu wizji rozwoju miasta.

Tabela 2. Zagadnienia uwzględnione w procesie formułowania wizji rozwoju Rybnika.

Płaszczyzny analityczne w procesie formułowania wizji Rybnika	Zagadnienia uwzględnione w ramach płaszczyzn
wyróżniki i przewagi miasta	<ul style="list-style-type: none"> - postrzeganie miasta jako środowiska funkcjonowania podmiotów wewnętrznych i zewnętrznych, a w tym: <ul style="list-style-type: none"> ▪ podstawy atrakcyjności mieszkaniowej i inwestycyjnej – źródła i przemiany na tle otoczenia, ▪ cechy decydujące o wyjątkowości jakości życia, - estetyka miasta i urządzenie przestrzeni publicznych, tereny zielone i jakość środowiska przyrodniczego, - symbole miasta, - znajomość, poszanowanie i realne wykorzystywanie historii miasta i jego dziedzictwa kulturowego.
partnerzy rozwoju	<ul style="list-style-type: none"> - kapitał ludzki i związane z nim kwalifikacje i postawy, - kapitał społeczny, relacje łączące podmioty lokalne, poziom zaufania determinujący możliwości zawiązywania lokalnej współpracy, - płaszczyzny i przejawy partnerstwa strategicznego oraz siła wewnętrznych sieci współpracy, - samoorganizacja społeczności lokalnej, zaangażowanie mieszkańców w rozwój swojego miasta i swojej wspólnoty lokalnej, - współpraca międzysektorowa w układzie: <ul style="list-style-type: none"> ▪ biznes – samorząd lokalny – organizacje obywatelskie, ▪ nauka i badania – biznes, ▪ biznes – kultura, - pozycja władzy lokalnej we wspieraniu aktywności podmiotów lokalnych.
konkurencyjność miasta	<ul style="list-style-type: none"> - sektory gospodarki, kształtowanie perspektywicznych branż, kierunki rozwoju przedsiębiorczości lokalnej, - atrakcyjność inwestycyjna wspomagająca transformację, - rozwój otoczenia biznesu,

Płaszczyzny analityczne w procesie formułowania wizji Rybnika	Zagadnienia uwzględnione w ramach płaszczyzn
	<ul style="list-style-type: none"> - tworzenie sieci współpracy gospodarczej, - wzmocnianie relacji międzysektorowych z uczestnictwem sektora biznesu, - generowanie innowacji.
trwałość rozwoju	<ul style="list-style-type: none"> - odporność na zmiany klimatyczne i ich konsekwencje, - zdolność do realizacji polityki wyprzedzającej pojawianie się istotnych nierównowag w rozwoju miasta, - przywództwo strategiczne oraz zdolność do tworzenia i konsekwentnego wdrażania wizji rozwoju, - realizowanie w sposób stały procesów rewitalizacji i sprawiedliwej transformacji.
spójność miasta	<ul style="list-style-type: none"> - postrzeganie Rybnika przez mieszkańców przez pryzmat całego miasta, a nie tylko własnej dzielnicy, - wzmocnianie równowagi w ujęciu: <ul style="list-style-type: none"> ▪ przestrzennym – rozwój wszystkich dzielnic, ▪ społecznym – tworzenie szans rozwoju dla wszystkich członków społeczności lokalnej, ▪ komunikacyjnym – włączanie miasta w zewnętrzny system transportowy oraz eliminowanie barier w wewnętrznym systemie komunikacyjnym, ▪ funkcjonalnym – integrowanie funkcji realizowanych w mieście, ▪ ekorozwoju – eliminowanie kolizji między gospodarką i mieszkalnictwem a środowiskiem (świadome gospodarowanie przyrodą i przestrzenią, w tym procesy ochrony i procesy rewitalizacji).
pozycja i wizerunek miasta w otoczeniu	<ul style="list-style-type: none"> - pozycja konkurencyjna względem innych aglomeracji w regionie, - wizerunek miasta i jego wyznaczniki, - poziom i atrakcyjność dla otoczenia funkcji wyższego rzędu oferowanych w mieście, - zdolność Rybnika i podmiotów z miastem związanych do: <ul style="list-style-type: none"> ▪ animowania współpracy w Aglomeracji Rybnickiej i subregionie zachodnim, ▪ kreowania i uczestnictwa w ponadregionalnych sieciach kooperacji, - zdolność do inicjowania projektów liderek.

Źródło: opracowanie własne.

Wizja strategicznego rozwoju miasta Rybnik 2050:

Rybnik w roku 2050 to zielone miasto, będące liderem i wzorem efektywnej transformacji, wyróżniające się następującymi cechami:

- Wysoka jakość usług i warunków życia satysfakcjonujące obecnych i przyciągające nowych mieszkańców:
 - atrakcyjne i dostępne usługi publiczne dostosowane do struktury **demograficznej** w Rybniku i regionie, w szczególności uwzględniające proces starzenia się społeczeństwa, a także potrzeby **ludzi młodych** podejmujących decyzje o miejscu swojego zamieszkania,
 - nowe **rozwiązania technologiczne i organizacyjne** umożliwiające efektywne świadczenie usług na wysokim poziomie,
 - estetyczne, dobrze zagospodarowane i bezpieczne **przestrzenie publiczne** – zarówno w centrum miasta, jak też w dzielnicach – w których realizowane są aktywności atrakcyjne dla mieszkańców i odwiedzających,
 - dostępność urozmaiconej **oferty kulturalnej i sportowo-rekreacyjnej**, w tym wydarzeń o randze regionalnej i krajowej,
 - wyróżniająca miasto w regionie **infrastruktura i oferta instytucji umożliwiających mieszkańcom aktywność kulturalną i sportowo-rekreacyjną**, w tym oferta placówek kultury, klubów sportowych, rozwinięta liniowa i punktowa infrastruktura rekreacyjna (ścieżki rowerowe, spacerowe),
 - **dziedzictwo kulturowe** miasta obecne w życiu mieszkańców i tworzące wyjątkowy klimat miasta,
 - **czyste środowisko**, w tym dobra jakość powietrza, oraz dostępność terenów zielonych umożliwiających rekreację mieszkańców,
 - udogodnienia wspierające **zaspokojenie potrzeb mieszkaniowych** przez mieszkańców miasta i osoby zainteresowane osiedleniem się w Rybniku,
 - **odporność miasta** na zjawiska wywoływane zmianami klimatycznymi i sytuacjami kryzysowymi.

- Zintegrowana i aktywna społeczność lokalna:
 - **silne utożsamienie mieszkańców z miastem i swoją dzielnicą** przejawiające się w dbałości o przestrzeń i zaangażowaniu w życie miasta,
 - silny **sektor obywatelski i przedsiębiorczość społeczna** stanowiące ważny czynnik wpływający na jakość życia mieszkańców,
 - funkcjonowanie w mieście **samorządu lokalnego** polegającego na szerokim **włączaniu mieszkańców w procesy decyzyjne** i dostarczaniu im **możliwości podejmowania samodzielnych działań** na rzecz miasta i społeczności lokalnej,
 - wykorzystywanie **aktywności mieszkańców w procesach rewitalizacji** miasta i jego dzielnic.

- Nowoczesna gospodarka miasta – zdywersyfikowana i po dokonanej transformacji:
 - **zróżnicowanie branżowe i wielkościowe** rybnickich firm zapewniające stabilność gospodarki i urozmaicenie miejsc pracy,
 - **innowacje wdrażane w firmach** nowych i tradycyjnych branż,
 - kreatywność lokalnego biznesu w **wykorzystywaniu lokalnych potencjałów** oraz zaspokajaniu **popytu na lokalnym rynku**,
 - dostępność **kapitału ludzkiego** o wysokich kwalifikacjach kształtowanych w rybnickich szkołach i uczelniach,
 - **firmy** będące liderami rozwoju gospodarczego, o **marce identyfikowalnej** poza Rybnikiem,
 - Rybnik jako dobre miejsce dla **nowych branż**: IT, BPO, przemysły kreatywne, przestrzenie biurowe wysokiej klasy,
 - dobry **klimat** dla realizacji kolejnych inwestycji biznesowych kształtowany przez **politykę miasta** oraz zawiązujące się **sieci współpracy** między rybnickimi firmami,
 - wykorzystywanie bliskości innych **aglomeracji** stanowiących **rynek zbytu** oraz bieguny **koncentracji podmiotów partnerskich**.

- Rynek pracy atrakcyjny dla mieszkańców miasta oraz subregionu zachodniego:
 - **miejsca pracy o wysokiej jakości**, umożliwiające rozwój zawodowy oraz stanowiące silną podstawę rozwoju rodzin,
 - **skorelowanie kierunków rozwoju edukacji** w mieście z rozwojem gospodarczym, a w konsekwencji perspektywiczne dostosowywanie kwalifikacji mieszkańców do potrzeb rynku pracy,
 - podnoszenie **potencjału mikro i małych firm** w zakresie zdolności do **tworzenia nowych miejsc pracy**.

- Biegun rozwoju subregionu zachodniego i ważny ośrodek rozwoju województwa śląskiego:
 - **główny ośrodek gospodarczy subregionu zachodniego**, z przedsiębiorstwami będącymi aktywnymi uczestnikami innowacyjnych przedsięwzięć i sieci współpracy o znaczeniu ponadregionalnym,
 - **miejsce przyciągające kapitał intelektualny** poprzez możliwość znalezienia ciekawej pracy lub założenia własnej innowacyjnej firmy,
 - koncentracja **instytucji publicznych i rynkowych o znaczeniu subregionalnym i regionalnym**,
 - dogodne **powiązania komunikacyjne** z sąsiednimi aglomeracjami oraz ośrodkami w subregionie, a także **spójność wewnętrznego i zewnętrznego układu komunikacyjnego**,
 - **wizerunkowe wydarzenia** biznesowe, naukowe, kulturalne i sportowe decydujące o postrzeganiu miasta,
 - **uczelnie** funkcjonujące w Rybniku tworzące i przekazujące wiedzę na rzecz lokalnej gospodarki – **kadry oraz rozwiązania technologiczne i organizacyjne dla rybnickich firm**,
 - **miasto akademickie**, w którym widoczna jest energia i kreatywność studentów oraz funkcjonują miejsca koncentrujące życie studenckie.

- Krajowy lider we wdrażaniu idei związanych z nowoczesnym miastem:
 - szeroki **udział mieszkańców w procesach decyzyjnych** w mieście,

- rosnący **udział sektora pozarządowego w realizacji zadań ważnych dla społeczności lokalnej,**
- wdrażanie **nowoczesnych technologii wykorzystywanych w procesach decyzyjnych** oraz w nawiązywaniu dialogu między władzami miasta a podmiotami lokalnymi i podmiotami w otoczeniu miasta,
- realizacja **projektów zgodnych z koncepcją *Human Smart City*,**
- wdrażanie nowoczesnych rozwiązań technologicznych i organizacyjnych na rzecz **miasta zrównoważonego, zeroemisyjnego, z gospodarką cyrkularną,** odpornego na wstrząsy gospodarcze i klimatyczne,
- inicjowanie **projektów wyzwających aktywność mieszkańców oraz przyciągających osoby i instytucje z otoczenia,**
- podejmowanie innowacyjnych **projektów partnerskich realizowanych z innymi gminami,** także w układzie transgranicznym i międzynarodowym,
- wysoka **skuteczność w montażu finansowym** – środki z budżetu miasta wykorzystywane jako „wkład własny” dla pozyskiwania środków unijnych oraz zawiązywania partnerstwa z podmiotami reprezentującymi różne sektory.

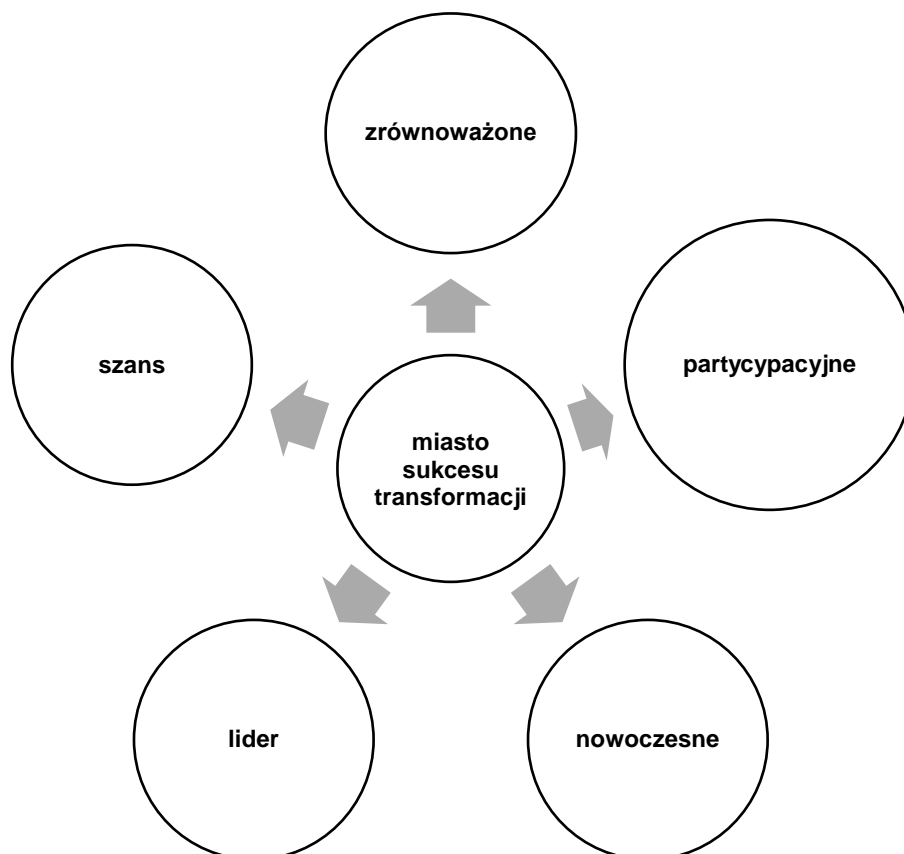
Misja miasta wyraża się w hasle: **Rybnik – nowy wymiar miasta!**

4. CELE STRATEGICZNE I KIERUNKI DZIAŁAŃ DO 2030 ROKU.

Na podstawie szerokich działań o charakterze diagnostycznym, przeprowadzonym szeregu konsultacji, zarówno z mieszkańcami, jak również z innymi podmiotami kształtującymi procesy rozwojowe w mieście, w tym: przedsiębiorcami, podmiotami sektora pozarządowego oraz instytucjami reprezentującymi administrację publiczną w mieście, sformułowano 5 celów strategicznych, które stanowią istotny element determinujący podążanie w kierunku długofalowej wizji Rybnika.

W obszarze każdego z celów strategicznych zdefiniowano cele operacyjne oraz wskazano kluczowe kierunki działań, w których ogniskować powinna się aktywność samorządu miasta w zakresie realizacji własnych projektów rozwojowych, jak również wspierania innych partnerów polityki rozwoju.

Rysunek 2. Cele strategiczne rozwoju miasta Rybnika do 2030 roku.



Źródło: opracowanie własne.

Tabela 3. Cele operacyjne

Cele strategiczne	Cele operacyjne
CS1. Miasto zrównoważone	C1.1. Korzystne warunki zamieszkania oparte na czystym środowisku przyrodniczym, szczególnie wysokiej jakości powietrza C1.2. Zrównoważony transport integrujący miasto i zapewniający dostępność do usług i udogodnień w otoczeniu C1.3. Przyjazna przestrzeń C1.4. Drugie życie przemysłowego dziedzictwa miasta
CS2. Miasto partycypacyjne	C2.1. Obywatelska aktywność mieszkańców i zaangażowanie mieszkańców w procesy zarządzania miastem C2.2. Innowacja miejska oparta na współpracy międzysektorowej C2.3. Nowe zarządzanie publiczne poprawiające sprawność i efektywność administracji publicznej miasta
CS3. Miasto nowoczesne	C3.1. Transformacja sektorów tradycyjnych C3.2. Nowe specjalizacje gospodarcze Rybnika C3.3. Rybnik przyjazny dla biznesu
CS4. Miasto lider	C4.1. Wzorzec ekorozwoju w regionie C4.2. Oferta usług o znaczeniu ponadlokalnym C4.3. Centrum obszaru funkcjonalnego Aglomeracji Rybnickiej
CS5. Miasto szans	C5.1. Inteligentna odpowiedź na potrzeby mieszkańców C5.2. Kreatywność w czasie wolnym C5.3. Realna wspólnota lokalna C5.4. Mieszkanie w Rybniku

Źródło: opracowanie własne.

Tabela 4. Cele operacyjne i kierunki interwencji

Cele operacyjne	Kierunki interwencji
<p>C1.1. Korzystne warunki zamieszkania oparte na czystym środowisku przyrodniczym, szczególnie wysokiej jakości powietrza.</p>	<p>K.1.1.1. Podnoszenie świadomości ekologicznej mieszkańców.</p> <p>K.1.1.2. Rozwój proekologicznej infrastruktury wytwarzania, magazynowania i przesyłu energii elektrycznej oraz ciepła, w tym rozwój OZE, w szczególności fotowoltaiki.</p> <p>K.1.1.3. Rozwój i wykorzystanie niskoemisyjnych i odnawialnych źródeł energii w gospodarce i mieszkalnictwie.</p> <p>K.1.1.4. Rozwój „zielonej” i „niebieskiej” infrastruktury, szczególnie na obszarach intensywnej zabudowy mieszkaniowej.</p> <p>K.1.1.5. Wspieranie gospodarki cyrkularnej w gospodarce komunalnej.</p> <p>K.1.1.6. Niwelowanie skutków działalności przemysłowej, w tym górniczej, na środowisko.</p>
<p>C1.2. Zrównoważony transport integrujący miasto i zapewniający dostępność do usług i udogodnień w otoczeniu.</p>	<p>K.1.2.1. Promocja zmian postaw transportowych mieszkańców.</p> <p>K.1.2.2. Poprawa jakości dróg oraz bezpieczeństwa ruchu drogowego i ruchu pieszych.</p> <p>K.1.2.3. Rozwój systemu infrastruktury transportu zrównoważonego i mobilności zeroemisyjnej – infrastruktura rowerowa, piesza, infrastruktura elektromobilności.</p> <p>K.1.2.4. Optymalizacja i promocja systemu zrównoważonego transportu publicznego oraz modernizacja taboru transportu miejskiego.</p>

Cele operacyjne	Kierunki interwencji
C1.3. Przyjazna przestrzeń.	<p>K.1.3.1. Poprawa estetyki i funkcjonalności przestrzeni publicznych z uwzględnieniem specyfiki dzielnic i potrzeb społeczności dzielnicowych.</p> <p>K.1.3.2. Poprawa dostępności przestrzeni publicznej, w tym wdrażanie projektowania uniwersalnego.</p> <p>K.1.3.3. Poprawa bezpieczeństwa w przestrzeniach publicznych.</p> <p>K.1.3.4. Wdrażanie rozwiązań na rzecz inteligentnych przestrzeni miejskich.</p> <p>K.1.3.5. Kreowanie infrastruktury aktywnego spędzania czasu w przestrzeniach publicznych.</p> <p>K.1.3.6. Działania wspierające funkcjonowanie przestrzeni publicznych w warunkach zagrożeń epidemicznych.</p> <p>K.1.3.7. Rozwój ogólnodostępnych terenów zieleni miejskiej oraz większe nasycenie przestrzeni publicznych w zieleń.</p> <p>K.1.3.8. Realizacja wydarzeń i akcji ożywiających miejskie i dzielnicowe przestrzenie istotne dla integracji mieszkańców i zachowania dziedzictwa kulturowego.</p> <p>K.1.3.9. Działania wspierające zaangażowanie mieszkańców w pielęgnowanie przestrzeni.</p> <p>K.1.3.10. Podnoszenie wiedzy mieszkańców o wartości materialnego dziedzictwa kulturowego miasta i dzielnic.</p> <p>K.1.3.11. Ochrona zasobów przyrody oraz różnorodności biologicznej i georóżnorodności</p>
C1.4. Drugie życie przemysłowego dziedzictwa miasta.	<p>K.1.4.1. Rekultywacja terenów poprzemysłowych.</p> <p>K.1.4.2. Rewitalizacja terenów i obiektów poprzemysłowych na cele gospodarcze, społeczne, rekreacyjne, przyrodnicze.</p> <p>K.1.4.3. Zachowanie walorów kulturowych związanych z obiektami poprzemysłowymi.</p> <p>K.1.4.4. Organizacja wydarzeń eksponujących i wykorzystujących dziedzictwo przemysłowe miasta.</p>

Cele operacyjne	Kierunki interwencji
<p>C2.1. Obywatelska aktywność mieszkańców i zaangażowanie mieszkańców w procesy zarządzania miastem.</p>	<p>K.2.1.1. Wspieranie aktywności podejmowanych przez wspólnoty lokalne na rzecz swojego miejsca zamieszkania, dzielnicy, miasta, grupy społecznej.</p> <p>K.2.1.2. Wspieranie liderów lokalnych inicjujących działania na rzecz rozwoju społeczności lokalnych.</p> <p>K.2.1.3. Promocja osiągnięć mieszkańców miasta.</p> <p>K.2.1.4. Działania na rzecz konstruktywnej rywalizacji społeczności dzielnic miasta – wydarzenia, akcje, projekty.</p> <p>K.2.1.5. Wspieranie przedsięwzięć podejmowanych przez organizacje pozarządowe w ramach strategii miasta.</p> <p>K.2.1.6. Zwiększenie udziału organizacji pozarządowych w realizacji zadań publicznych.</p> <p>K.2.1.7. Wspieranie rozwoju sektora pozarządowego poprzez narzędzie edukacyjne lokalowe, organizacyjne, informacyjne i finansowe.</p> <p>K.2.1.8. Zaangażowanie środowiska przedsiębiorców w procesy rozwoju miasta i promowanie społecznej odpowiedzialności biznesu w zakresie wpływu na środowisko życia i lokalny rynek pracy.</p>
<p>C2.2. Innowacja miejska oparta na współpracy międzysektorowej.</p>	<p>K.2.2.1. Platformy dialogu międzysektorowego na rzecz wypracowania innowacyjnych rozwiązań miejskich.</p> <p>K.2.2.2. Wdrażanie innowacyjnych przedsięwzięć opierających się na współpracy administracji, biznesu, edukacji, nauki i kultury – przedsięwzięcia na rzecz:</p> <ul style="list-style-type: none"> - rozwoju kapitału wiedzy miasta, - równoważenia rynku pracy, - wdrażania inteligentnych rozwiązań w mieście, - partnerskiego monitorowania procesów rozwoju i potrzeb w mieście. <p>K.2.2.3. Wspieranie rozwoju ekonomii społecznej i przedsiębiorczości społecznej.</p> <p>K.2.2.4. Wdrażanie narzędzi wspierających przepływ informacji między sektorami w mieście.</p>

Cele operacyjne	Kierunki interwencji
	K.2.2.5. Wspieranie udziału podmiotów uczestniczących w lokalnych aliansach w przedsięwzięciach i sieciach ponadlokalnych, w tym wykorzystywanie środków na innowacje ze źródeł krajowych i unijnych.
C2.3. Nowe zarządzanie publiczne poprawiające sprawność i efektywność administracji publicznej miasta.	<p>K.2.3.1. Podnoszenie kompetencji pracowników administracji.</p> <p>K.2.3.2. Rozwój e-usług oraz infrastruktury ICT w administracji.</p> <p>K.2.3.3. Stworzenie standardów w zakresie procesów organizacyjnych, zarządczych i finansowych w jednostkach prowadzonych przez miasto.</p> <p>K.2.3.4. Wdrażanie narzędzi zapewniających dialog władz lokalnych z interesariuszami w mieście i otoczeniu.</p> <p>K.2.3.5. Przedsięwzięcia na rzecz promowania przedsiębiorczości i innowacyjności w administracji oraz instytucjach samorządowych w mieście.</p>
C3.1. Transformacja sektorów tradycyjnych.	<p>K.3.1.1. Warunki dla podnoszenia i dywersyfikacji kwalifikacji pracowników firm branży górniczej i okologicznej.</p> <p>K.3.1.2. Wsparcie mikro i małych przedsiębiorstw podlegających transformacji we wdrażaniu innowacji proekologicznych.</p> <p>K.3.1.3. Trwałe i partnerskie relacje z partnerami procesu transformacji, w tym z podmiotami sektora energetyki i górnictwa.</p> <p>K.3.1.4. Wykorzystanie obszarów pogórnich i przemysłowych na cele gospodarcze, w tym strefy inwestycyjne.</p>
C3.2. Nowe specjalizacje gospodarcze Rybnika.	<p>K.3.2.1. Wsparcie tworzenia i działania firm w sektorze BPO, IT oraz technologii informacyjnych i telekomunikacyjnych technologii dla energetyki, technologii dla ochrony środowiska stanowiących rdzeń zdywersyfikowanej bazy ekonomicznej miasta.</p> <p>K.3.2.2. Warunki dla powstawania nowych firm opartych na innowacyjności i kreatywności.</p>

Cele operacyjne	Kierunki interwencji
	<p>K.3.2.3. Narzędzia inkubacji firm zakładanych przez absolwentów szkół i uczelni z Rybnika i regionu.</p> <p>K.3.2.4. Wspieranie transferu innowacji do firm rybnickich – projekty, sieci współpracy, narzędzia informacyjne i organizacyjne, wydarzenia integrujące biznes, naukę i kulturę.</p> <p>K.3.2.5. Promowanie Rybnika jako ośrodka rozwoju Przemysłu 4.0.</p> <p>K.3.2.6. Wdrażanie narzędzi umożliwiających kształtowanie innowacyjnego kapitału ludzkiego miasta we współpracy biznesu, edukacji, nauki, sektora pozarządowego.</p> <p>K.3.2.7. Tworzenie warunków dla rozwoju oferty powierzchni biurowych klasy A i A+.</p> <p>K.3.2.8. Wsparcie rozwoju sektora czasu wolnego oraz przemysłu wydarzeń w oparciu o dziedzictwo i ofertę kulturalną i rekreacyjną miasta.</p> <p>K.3.2.9. Promowanie zasad i mechanizmów społecznej odpowiedzialności biznesu w rybnickich firmach.</p>
C3.3. Rybnik przyjazny dla biznesu.	<p>K.3.3.1. Wspieranie ekosystemu biznesu – wysoka jakość obsługi przedsiębiorców lokalnych i inwestorów zewnętrznych oraz szeroka oferta instytucji otoczenia biznesu.</p> <p>K.3.3.2. Kreowanie stref inwestycyjnych, kompleksowo uzbrojonych i dobrze skomunikowanych.</p> <p>K.3.3.3. Promowanie inicjatyw klastrowych, sieci kooperacji.</p> <p>K.3.3.4. Promowanie działalności samorządu gospodarczego.</p> <p>K.3.3.5. Tworzenie przestrzeni handlu i usług w dzielnicach miasta z rozwijającą się ofertą firm lokalnych.</p> <p>K.3.3.6. Wzmacnianie współpracy z podmiotami otoczenia biznesu w wymiarze europejskim, krajowym i regionalnym, w tym z Katowicką Specjalną Strefą Ekonomiczną.</p>
C4.1. Wzorzec ekorozwoju w regionie.	<p>K.4.1.1. Promowanie proekologicznych postaw mieszkańców miasta.</p> <p>K.4.1.2. Wspieranie wszechstronnych rozwiązań</p>

Cele operacyjne	Kierunki interwencji
	<p>poprawiających jakość powietrza w mieście.</p> <p>K.4.1.3. Samorząd lokalny jako lider wdrażania rozwiązań przyjaznych środowisku.</p> <p>K.4.1.4. Promowanie gospodarki obiegu zamkniętego.</p> <p>K.4.1.5. Wspieranie podmiotów wdrażających materiał- i energooszczędne rozwiązania w produkcji, logistyce, mieszkalnictwie.</p> <p>K.4.1.6. Wsparcie dla wytwarzania i wykorzystywania odnawialnych źródeł energii.</p> <p>K.4.1.7. Wdrażanie zasad rozwoju zrównoważonego w gospodarowaniu przestrzenią w mieście i jego dzielnicach.</p>
<p>C4.2. Oferta usług o zaznaczeniu ponadlokalnym.</p>	<p>K.4.2.1. Utrwalanie pozycji Rybnika jako ośrodka wyspecjalizowanych usług akademickich i edukacyjnych.</p> <p>K.4.2.2. Dostosowanie kierunków kształcenia, w szczególności zawodowego, do zmiany profilu gospodarczego miasta ukierunkowanego na nowe specjalizacje gospodarcze.</p> <p>K.4.2.3. Rozwój specjalistycznych usług zdrowotnych.</p> <p>K.4.2.4. Wydarzenia gospodarcze tworzące wizerunek Rybnika jako lidera innowacyjności.</p> <p>K.4.2.5. Kreowanie wydarzeń kulturalnych, rozrywkowych, sportowych i rekreacyjnych o atrakcyjności ponadlokalnej.</p>
<p>C4.3. Centrum obszaru funkcjonalnego Aglomeracji Rybnickiej.</p>	<p>K.4.3.1. Inicjowanie tworzenia koncepcji i projektów integrujących rozwój obszaru funkcjonalnego.</p> <p>K.4.3.2. Działania na rzecz realizacji systemowych inwestycji infrastrukturalnych integrujących obszar funkcjonalny.</p> <p>K.4.3.3. Kreowanie systemowej oferty usług obszaru funkcjonalnego.</p> <p>K.4.3.4. Pełnienie funkcji lidera w promocji subregionu zachodniego jako miejsca zamieszkania i prowadzenia biznesu.</p>

Cele operacyjne	Kierunki interwencji
	<p>K.4.3.5. Działania na rzecz poprawy spójności transportowej obszaru funkcjonalnego – infrastruktura transportowa, transport zbiorowy, transport zrównoważony.</p> <p>K.4.3.6. Wspieranie węzłowej pozycji Rybnika w kreowaniu oferty kulturalnej, sportowo-rekreacyjnej i turystycznej obszaru funkcjonalnego.</p>
<p>C5.1. Inteligentna odpowiedź na potrzeby mieszkańców.</p>	<p>K.5.1.1. Wdrażanie technologii <i>smart city</i> wspierających funkcjonowanie mieszkańców w mieście.</p> <p>K.5.1.2. Tworzenie oferty edukacyjnej umożliwiającej odkrywanie i rozwijanie talentów, rozbudzanie zainteresowań oraz sukcesywne podnoszenie kompetencji profesjonalnych dla wszystkich grup wiekowych.</p> <p>K.5.1.3. Wspieranie postaw obywatelskich mieszkańców oraz rozwijanie ich wiedzy o mieście.</p> <p>K.5.1.4. Poprawa oferty i dostępności do usług opiekuńczych dla dzieci, w tym przedszkoli.</p>
<p>C5.2. Kreatywność w czasie wolnym.</p>	<p>K.5.2.1. Wzmacnianie kapitału kulturowego mieszkańców, w tym zdolności do postrzegania i pielęgnowania dziedzictwa kulturowego miasta.</p> <p>K.5.2.2. Poszerzanie oferty instytucji kultury umożliwiającej rozwijanie zainteresowań mieszkańców, w tym w szczególności młodzieży.</p> <p>K.5.2.3. Podnoszenie kompetencji cyfrowych mieszkańców.</p> <p>K.5.2.4. Rozwój infrastruktury i wspieranie oferty sportowej, adresowanej do różnych grup odbiorców oraz umożliwiającej wyłapywanie i rozwijanie talentów.</p> <p>K.5.2.5. Wyrównywanie szans rozwoju osób z niepełnosprawnością, w tym poprzez programy aktywizujące.</p> <p>K.5.2.6. Prowadzenie programów profilaktyki zdrowotnej i promowanie zdrowego trybu życia.</p>
<p>C5.3. Realna wspólnota lokalna.</p>	<p>K.5.3.1. Reintegracja osób wykluczonych lub zagrożonych wykluczeniem społecznym.</p> <p>K.5.3.2. Usuwanie barier aktywności osób z grup problemowych.</p>

Cele operacyjne	Kierunki interwencji
	<p>K.5.3.3. Łagodzenie negatywnych społecznych i zdrowotnych skutków transformacji.</p> <p>K.5.3.4. Rozwój usług dla seniorów i osób z niepełnosprawnościami.</p> <p>K.5.3.5. Poszerzanie dostępności do usług wytchnieniowych.</p> <p>K.5.3.6. Inicjowanie działań sprzyjających integracji wspólnot lokalnych.</p>
C5.4. Mieszkanie w Rybniku.	<p>K.5.4.1. Przygotowanie terenów zabudowy mieszkaniowej z zachowaniem zasad rozwoju zrównoważonego.</p> <p>K.5.4.2. Poprawa jakości zasobów komunalnych.</p> <p>K.5.4.3. Wspieranie rozwoju budownictwa czynszowego.</p> <p>K.5.4.4. Kształtowanie polityki przestrzennej ograniczającej zjawisko suburbanizacji</p>

Źródło: opracowanie własne.

5. MODEL STRUKTURY FUNKCJONALNO-PRZESTRZENNEJ RYBNIKA.

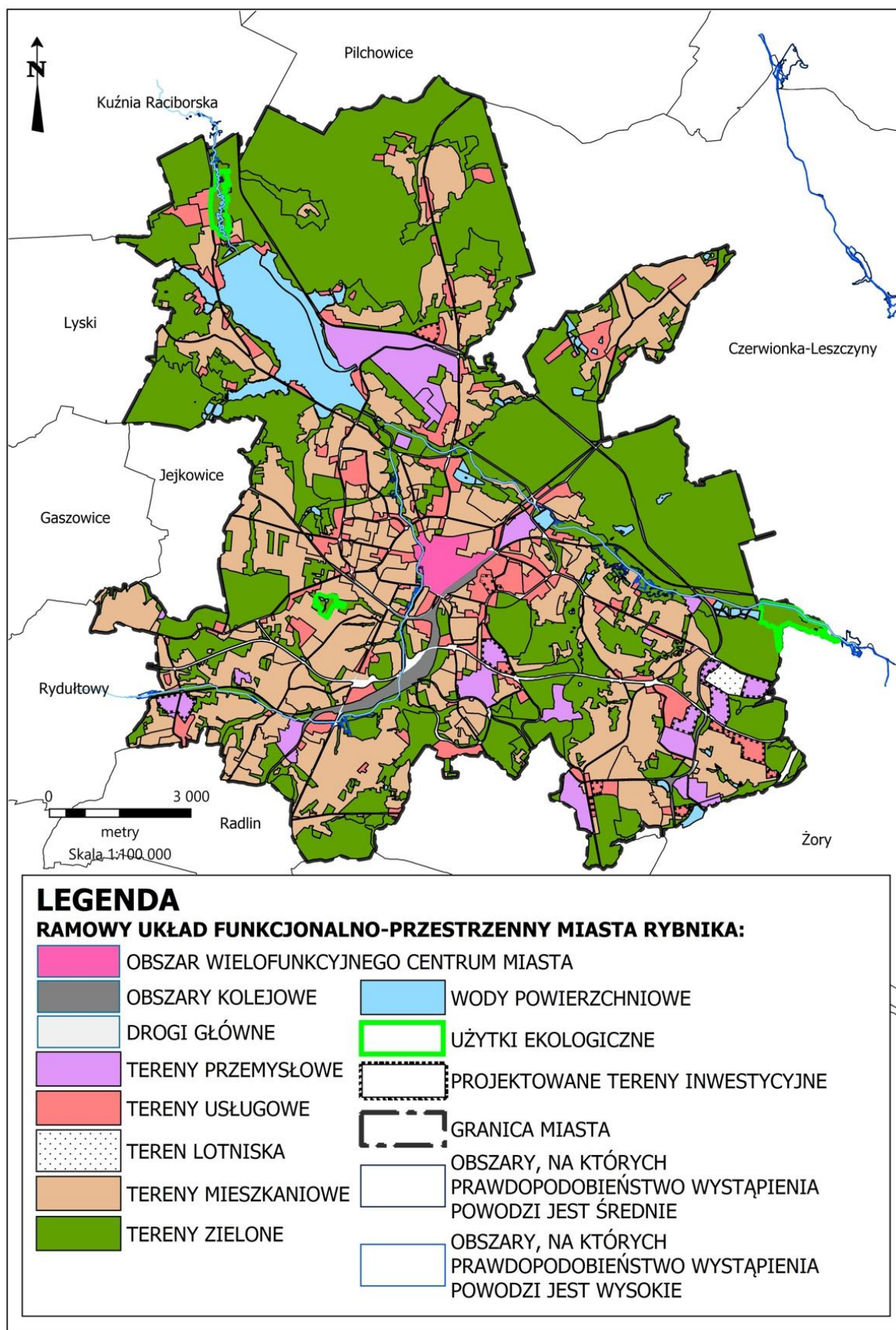
Dla zapewnienia realizacji strategii rozwoju konieczne jest również realizowanie spójnej polityki przestrzennej ukierunkowanej na osiągnięcie zarysowanej wizji rozwoju miasta. Poniżej, w oparciu o aktualne studium uwarunkowań i kierunków zagospodarowania przestrzennego miasta, przedstawiono ramowy układ funkcjonalno-przestrzenny Rybnika. Należy jednak podkreślić, że ostateczne decyzje i rozstrzygnięcia co do lokalizacji, jak również dotyczące przeznaczenia danego terenu i rodzaju działalności określone zostaną w odpowiednich dokumentach, w szczególności miejscowych planach zagospodarowania przestrzennego.

W ramowym układzie funkcjonalno-przestrzennym miasta wskazuje się w szczególności obszary: wielofunkcyjnego rozwoju centrum, kolejowe, przemysłowe i usługowe, mieszkaniowe, zielone, projektowane tereny inwestycyjne.

Mapa uwzględnia również obszary szczególnego zagrożenia powodzią⁵ położone w dolinach rzeki Rudy i Nacyny, na których prawdopodobieństwo wystąpienia powodzi jest średnie i wynosi 1% (raz na 100 lat) lub wysokie i wynosi 10% (raz na 10 lat).

⁵ Zgodnie z art. 16 pkt 34 ustawy z dnia 20 lipca 2017 r. – Prawo wodne (t.j. Dz. U. z 2021 r. poz. 624 ze zmianami), obszary szczególnego zagrożenia powodzią obejmują m.in. obszary, na których prawdopodobieństwo wystąpienia powodzi jest średnie i wynosi 1% (oznaczone na mapie jako „Obszary na których prawdopodobieństwo wystąpienia powodzi jest średnie”), obszary, na których prawdopodobieństwo wystąpienia powodzi jest wysokie i wynosi 10% (oznaczone na mapie jako „Obszary na których prawdopodobieństwo wystąpienia powodzi jest wysokie”), oraz obszary między linią brzegu a wałem przeciwpowodziowym lub naturalnym wysokim brzegiem, w który wbudowano wał przeciwpowodziowy. Zasięgi obszarów szczególnego zagrożenia powodzią dostępne są m.in. na hydroportalu Państwowego Gospodarstwa Wodnego Wody Polskie (<http://wody.isok.gov.pl>). Obszary przedstawione zostały również w Diagnozie strategicznej (Rysunek 15).

Rysunek 3. Ramowy układ funkcjonalno-przestrzenny.



Źródło: opracowanie własne.

6. USTALENIA I REKOMENDACJE W ZAKRESIE KSZTAŁTOWANIA I PROWADZENIA POLITYKI PRZESTRZENNEJ W RYBNIKU.

Strategia rozwoju miasta to dokument o charakterze społeczno-gospodarczym z istotnymi elementami kształtowania struktury przestrzennej miasta. Biorąc pod uwagę generalny zakres strategii można określić ogólny zbiór rekomendacji w zakresie kształtowania polityki przestrzennej w mieście. Do rekomendacji tych zaliczyć należy:

- prowadzenie polityki przestrzennej w oparciu o zasadę zrównoważonego rozwoju,
- kształtowanie struktury przestrzennej miasta umożliwiającej harmonijny rozwój społeczno-gospodarczy,
- kształtowanie przestrzeni miasta umożliwiającej realizację funkcji o charakterze rekreacyjnym i sportowym,
- realizacja inwestycji w sposób ograniczający ich potencjalny negatywny wpływ na środowisko,
- wykorzystywanie w polityce inwestycyjnej terenów oraz obiektów zdegradowanych i zdewastowanych celem przywrócenia ich funkcji lub nadania nowych, w szczególności funkcji gospodarczych, społecznych lub środowiskowych,
- kształtowanie infrastruktury publicznej umożliwiającej dostęp dla osób o ograniczonej sprawności, w tym osób starszych i osób z niepełnosprawnościami,
- kształtowanie przestrzeni publicznych umożliwiających korzystanie z niej w sytuacjach kryzysowych, np. związanych z rozwojem epidemii,
- rozwój systemów podnoszących bezpieczeństwo publiczne,
- wykorzystywanie dziedzictwa przemysłowego w rozwoju funkcji społecznych, gospodarczych i kulturowych,
- promowanie wykorzystania rozwiązań niskoemisyjnych i odnawialnych źródeł energii,
- rozwój przestrzenny obszarów mieszkaniowych i aktywności gospodarczej z zapewnieniem odpowiedniej ilości terenów zieleni, w tym publicznej,

- organizacja centrów usług o charakterze ponadlokalnym wpływających na rozwój subregionu,
- zapewnianie ochrony terenów wartościowych pod względem przyrodniczym i krajobrazowym, w tym branie pod uwagę zasadności zachowania walorów przyrodniczych terenów nie objętych dotychczas ochroną prawną, wskazywanych w opracowaniach waloryzacyjnych i postulowanych do ochrony prawnej w różnych formach.

7. OBSZARY STRATEGICZNEJ INTERWENCJI OKREŚLONE W STRATEGII ROZWOJU WOJEWÓDZTWA WRAZ Z ZAKRESEM PLANOWANYCH DZIAŁAŃ.

Obszary Strategicznej Interwencji (OSI) to, zgodnie z art. 5 pkt 6b ustawy z dnia 6 grudnia 2006 r. o zasadach prowadzenia polityki rozwoju (tj. Dz. U. z 2021 r. poz. 1057), „określony w strategii rozwoju obszar o zidentyfikowanych lub potencjalnych powiązaniach funkcjonalnych lub o szczególnych warunkach społecznych, gospodarczych lub przestrzennych, decydujących o występowaniu barier rozwoju lub trwałych, możliwych do aktywowania, potencjałów rozwojowych, do którego jest kierowana interwencja publiczna łącząca inwestycje, w szczególności gospodarcze, infrastrukturalne lub w zasoby ludzkie, finansowane z różnych źródeł, lub rozwiązania regulacyjne”.

W Strategii Rozwoju Województwa Śląskiego „Śląskie 2030”⁶ zidentyfikowano dwie grupy Obszarów Strategicznej Interwencji (OSI): w ujęciu funkcjonalnym oraz w ujęciu tematycznym.

W ujęciu funkcjonalnym wskazano dwa typy OSI: subregiony (które zorganizowane są wokół aglomeracji miejskiej o znaczeniu krajowym, zasilanej przez swoje bezpośrednie otoczenie funkcjonalne oraz wspomagana przez lokalne ośrodki rozwoju) oraz obszary miejskie i obszary wiejskie.

W ujęciu funkcjonalnym Rybnik widoczny jest zarówno jako największy ośrodek subregionu zachodniego województwa śląskiego oraz Aglomeracji Rybnickiej, jak i ośrodek miejski.

W ujęciu tematycznym OSI zidentyfikowano 5 obszarów przyporządkowanych do dwóch grup, tj.:

- OSI konkurencyjne: obszary cenne przyrodniczo i ośrodki wzrostu.
- OSI problemowe, tj. gminy tracące funkcje społeczno-gospodarcze, gminy z problemami środowiskowymi w zakresie jakości powietrza oraz gminy w transformacji górniczej.

⁶ Strategia Rozwoju Województwa Śląskiego „Śląskie 2030” została przyjęta uchwałą Sejmiku Województwa Śląskiego nr VI/24/1/2020 z dnia 19 października 2020 r.

OSI w ujęciu tematycznym – to wyznaczone obszary odpowiadają na najważniejsze problemy i potencjały zarysowane w diagnozie strategicznej województwa. Rybnik został ujęty we wszystkich wskazanych powyżej OSI:

- OSI – obszary cenne przyrodniczo, dla których wyzwaniem jest ochrona różnorodności biologicznej i georóżnorodności, poprawa stosunków wodnych i ochrona siedlisk wodno-błotnych na obszarach chronionych oraz zwiększenie drożności korytarzy ekologicznych. Istotne będzie również programowanie i prowadzenie na tych terenach zrównoważonej polityki rozwoju, godzącej interesy ochrony przyrody z rozwojem gospodarczym tych obszarów, ukierunkowanym na wykorzystanie lokalnych potencjałów. Miastu Rybnik przypisano Poziom: III – walory przyrodnicze ponadprzeciętne⁷.
- OSI – ośrodki wzrostu – identyfikują obszary predestynowane do pełnienia wiodących funkcji gospodarczych i społecznych w regionie, które w najwyższym stopniu przyczyniają się do rozwoju województwa jako całości oraz wpływają na jego pozycję w kraju i Europie. Do najważniejszych i ważnych ośrodków wzrostu w województwie śląskim zaliczone zostały cztery duże miasta: Katowice, Bielsko-Biała, Gliwice oraz Częstochowa, na obszarze których zlokalizowane są siedziby szkół wyższych oraz jednostek B+R. Ośrodki te generują największe strumienie dojazdów do pracy z uwagi na ich atrakcyjny rynek pracy. Kolejnych 11 gmin znalazło się w grupie pozostałych ośrodków wzrostu. Niemal wszystkie z nich zlokalizowane są w obszarach dużych skupisk miejskich: Metropolii Górnośląskiej i Aglomeracji Rybnickiej, co wskazuje na wiodącą rolę tych obszarów w rozwoju regionu. W tej grupie sklasyfikowano m.in. Rybnik, Żory i Jastrzębie-Zdrój.

Ośrodki wzrostu to obszary, które powinny stanowić o sile regionu w przyszłości i jego pozycji konkurencyjnej. W związku z powyższym najważniejszym wyzwaniem dla tego obszaru będzie podniesienie poziomu innowacyjności w sektorze przedsiębiorstw, wzmocnienie potencjału i skali oddziaływania oraz pozycji na arenie międzynarodowej ośrodków akademickich oraz sektora B+R, a także utrzymanie pozycji ośrodka wzrostu. Istotny będzie również rozwój

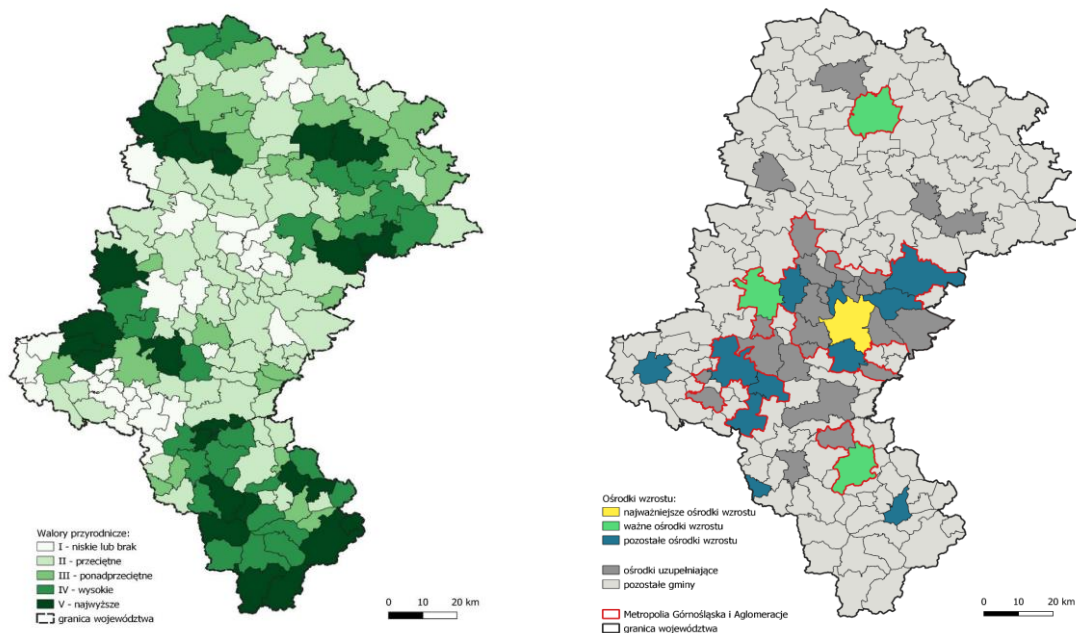
⁷ Przyjęto następującą skalę od I – walory przyrodnicze niskie lub brak, do V – walory przyrodnicze najwyższe.

funkcji metropolitalnych, poprawa jakości środowiska i przestrzeni, tworzenie atrakcyjnych miejsc pracy poprzez rozwój potencjału gospodarczego i zwiększenie poziomu inwestycji pozwalających na zatrzymanie procesu „drenażu mózgów” przez inne atrakcyjne ośrodki metropolitalne.

Rysunek 4. Obszary Strategicznej Interwencji (konkurencyjne) wskazane w Strategii rozwoju województwa śląskiego „Śląskie 2030”.

OSI – obszary cenne przyrodniczo

OSI – ośrodki wzrostu



Źródło: Strategia Rozwoju Województwa Śląskiego „Śląskie 2030”, Mapy 33-34, ss. 102, 104.

- OSI – gminy tracące funkcje społeczno-gospodarcze – gminy, które w ciągu kilkunastu lat stopniowo traciły swoją pozycję, jako znaczących ośrodków gospodarczych i społecznych w regionie, predestynowanych do pełnienia istotnej roli dla mieszkańców województwa jako miejsca pracy, zamieszkania i realizacji różnorodnych potrzeb społeczności. Do obszarów tracących funkcje zaliczono znaczną część Aglomeracji Rybnickiej, a umiarkowana utrata funkcji dotyczy 8 gmin, w tym Rybnika.
- OSI – gminy z problemami środowiskowymi w zakresie jakości powietrza. Powietrze na terenie województwa śląskiego jest silnie zanieczyszczone. Przekroczenie docelowej wartości stężenia średniorocznego benzo(a)pirenu

występuje na obszarze całego województwa. Dodatkowo niemal wszyscy mieszkańcy aglomeracji górnośląskiej, rybnicko-jastrzębskiej⁸ oraz miast Częstochowy oraz Bielska-Białej zamieszkiwali tereny o przekroczonych normach średniorocznych pyłów zawieszonych PM_{2,5} oraz PM₁₀. Główną przyczyną złej jakości powietrza w województwie śląskim jest emisja z indywidualnego ogrzewania budynków mieszkalnych (bytowo-komunalna). Znacznie mniejszy wpływ na jakość powietrza ma emisja przemysłowa i liniowa.

Gminy ze swojej strony muszą podjąć wyzwanie egzekwowania przepisów uchwały antysmogowej województwa śląskiego⁹. Poprawa jakości powietrza jest kluczowym problemem województwa. Pożądane jest wsparcie rozbudowy sieci ciepłowniczej oraz włączenie w nią możliwie największej liczby budynków mieszkalnych, jak również generowania i wdrażania innowacji ograniczających negatywny wpływ na środowisko. Zanieczyszczenie powietrza powoduje pogorszenie stanu zdrowia mieszkańców, wyzwaniem więc będzie również zapewnienie odpowiedniej profilaktyki i opieki medycznej w tym zakresie.

- OSI – gminy w transformacji górniczej – zidentyfikowano obszary, na których będą występowały lub już występują negatywne skutki prowadzonej transformacji. W analizie uwzględniono, towarzyszące temu procesowi, zjawiska społeczne, przestrzenne oraz środowiskowe. Do terenów o priorytetowym zakresie wsparcia będą zaliczone obszary kumulacji zjawisk problemowych, tj. na których występują lub wystąpią problemy społeczne związane z redukcją zatrudnienia w sektorze górniczym oraz niekorzystne zmiany w środowisku oraz przestrzeni, skutkujące koniecznością podjęcia działań rewitalizacyjnych.

Wyzwaniem dla tych obszarów jest znaczny udział terenów przemysłowych i poprzemysłowych oraz terenów, na których wystąpiły lub wystąpią skutki eksploatacji górniczej. Istotnym problemem jest zagospodarowanie terenów po

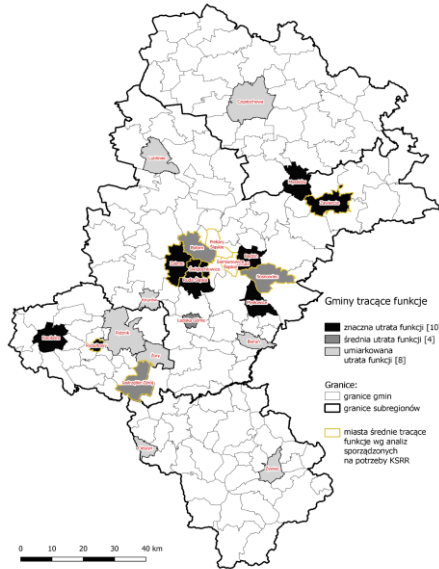
⁸ Wskazana w Programie Ochrony Powietrza Województwa Śląskiego aglomeracja rybnicko-jastrzębska obejmuje miasta: Rybnik, Żory i Jastrzębie-Zdrój.

⁹ Uchwała nr VI/36/1/2017 Sejmiku Województwa Śląskiego z dnia 7 kwietnia 2017 r. w sprawie wprowadzenia na obszarze województwa śląskiego ograniczeń w zakresie eksploatacji instalacji, w których następuje spalanie paliw.

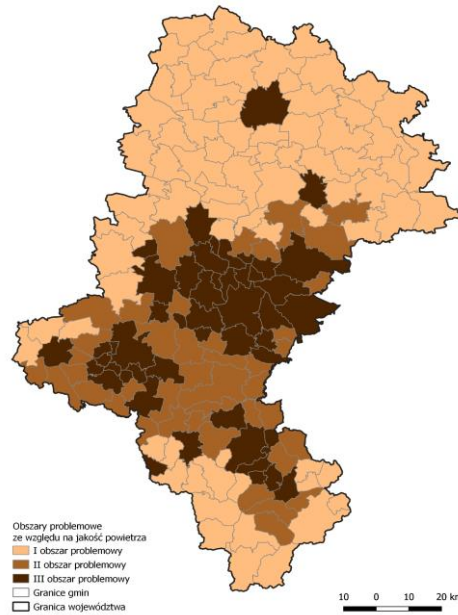
zakończonych eksploatacji górniczej, a także przekwalifikowanie pracowników odchodzących z sektora górniczego. W planowaniu rozwoju gospodarczego należy uwzględnić również konieczność zapewnienia możliwości funkcjonowania dla firm z branży okołogórniczej lub ich przebranżowienia, w tym przekwalifikowania kadr. Istotną kwestią będzie również wsparcie dla rozwoju nowych oraz istniejących firm, które będą tworzyć nową bazę ekonomiczną gmin w transformacji górniczej. Oprócz tworzenia alternatywnych miejsc pracy należy również ukierunkować wsparcie na poprawę jakości środowiska, rozwój usług publicznych, poprawę jakości przestrzeni publicznych, zwiększenie aktywności społecznej i zawodowej mieszkańców oraz rozwój oferty czasu wolnego.

Rysunek 5. Obszary Strategicznej Interwencji (problemowe) wskazane w Strategii Rozwoju Województwa Śląskiego „Śląskie 2030”.

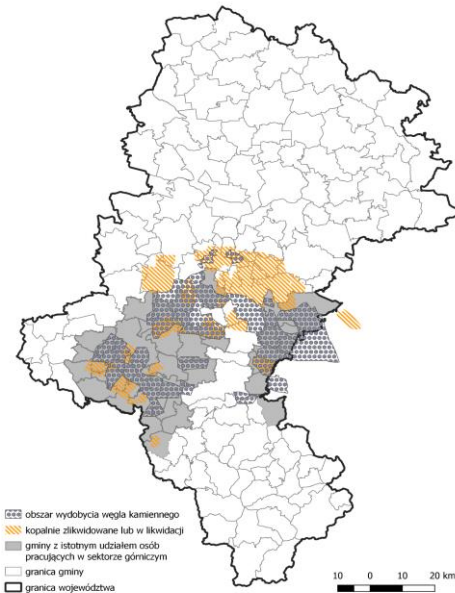
OSI – gminy tracące funkcje społeczno-gospodarcze.



OSI – gminy z problemami środowiskowymi w zakresie jakości powietrza



OSI – gminy w transformacji górniczej



Źródło: Strategia Rozwoju Województwa Śląskiego „Śląskie 2030”, Mapy 35-37, ss. 107, 109, 112.

Strategia Rozwoju Województwa Śląskiego „Śląskie 2030” wskazuje grupę działań dla OSI deklarując, że wsparcie to będzie realizowane z wykorzystaniem różnego typu narzędzi określonych w systemie wdrażania strategii regionalnej, w tym poprzez:

- wdrażanie instrumentów finansowych lub organizacyjnych,
- dedykowanie działań priorytetowo wspieranych w ramach konkursów organizowanych przez samorząd województwa śląskiego.

Należy podkreślić, że kierunki wskazane w Strategii Rozwoju Województwa Śląskiego stanowią ramy do formułowania celów i kierunków działań w Strategii Miasta Rybnika.

Tabela 5. Uwzględnienie kierunków adresowanych do Obszarów Strategicznej Interwencji na poziomie regionalnym w kierunkach działań w celach rozwoju miasta.

Obszary Strategicznej Interwencji określone na poziomie regionalnym w Strategii „Śląskie 2030”	Rybnik 2030: Miasto zrównoważone	Rybnik 2030: Miasto partycypacyjne	Rybnik 2030: Miasto nowoczesne	Rybnik 2030: Miasto lider	Rybnik 2030: Miasto szans
OSI – obszary cenne przyrodniczo	+				
OSI – ośrodki wzrostu	+	+	+	+	+
OSI – gminy tracące funkcje społeczno-gospodarcze			+		+
OSI – gminy z problemami środowiskowymi w zakresie jakości powietrza	+	+	+		+
OSI – gminy w transformacji górniczej	+		+	+	+

Źródło: opracowanie własne.

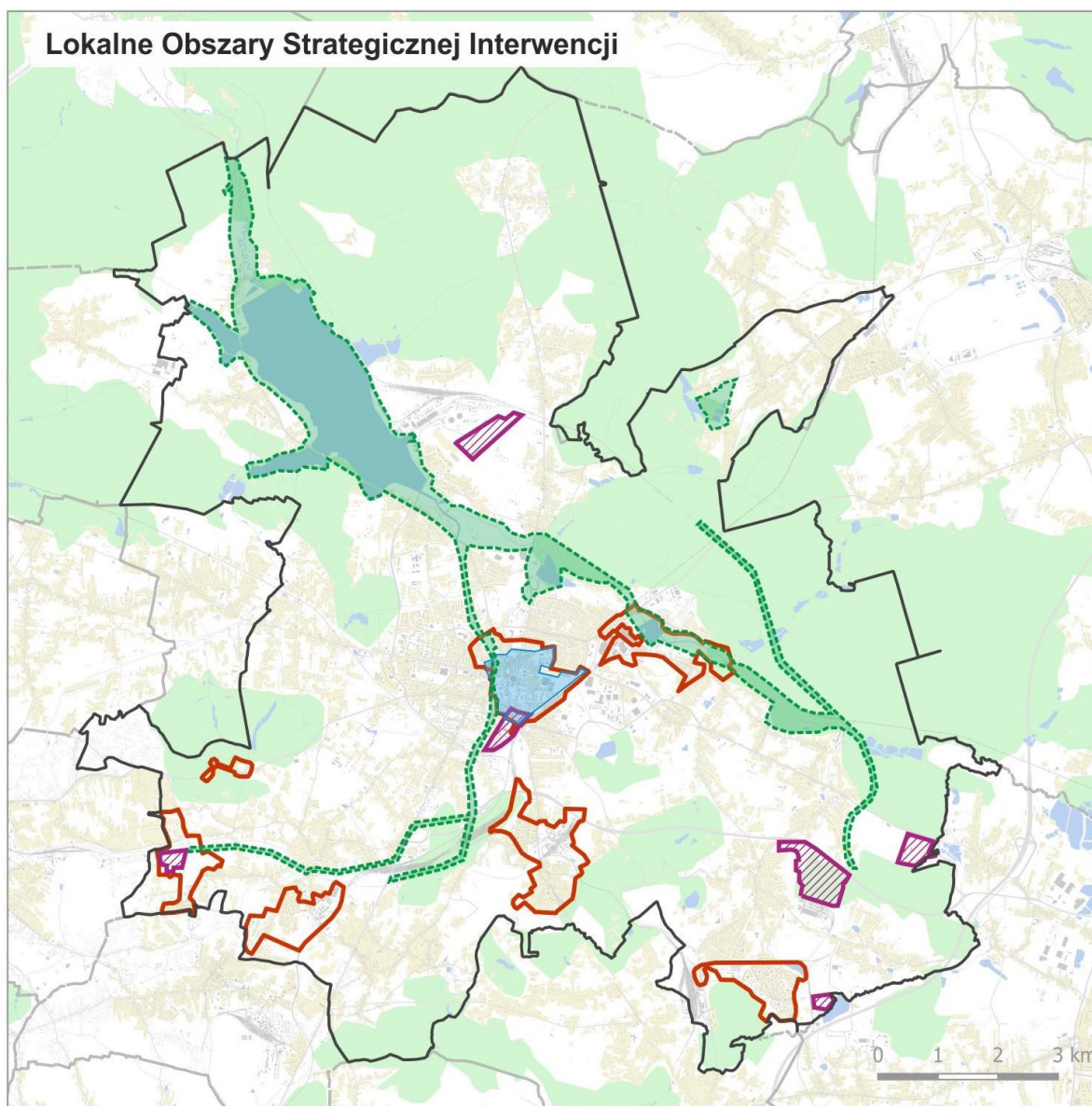
8. OBSZARY STRATEGICZNEJ INTERWENCJI KLUCZOWE DLA MIASTA – LOKALNE OBSZARY STRATEGICZNEJ INTERWENCJI.

Biorąc pod uwagę sytuację społeczną, gospodarczą i przestrzenną miasta Rybnika, a także uwarunkowania realizacji polityki rozwoju i tendencje zmian uwarunkowań, wskazać można następującą grupę Lokalnych Obszarów Strategicznej Interwencji:

- obszar transformacji miasta związany z transformacją społeczną i gospodarczą miasta wynikającą z transformacji górniczej miasta i regionu – obszar całego miasta,
- obszar rozwoju sportu i rekreacji – obszar, którego „osią” jest rzeka Ruda, Zalew Rybnicki oraz rzeka Nacyna, wraz z ośrodkiem w dzielnicy Kamień,
- obszar aktywizacji gospodarczej/inwestycyjnej – obszar obejmujący teren inwestycyjny przy ul. Sportowej (Niewiadom), tereny inwestycyjne w dzielnicach Kłokocin i Gotartowice, teren inwestycyjny obejmujący obszar Katowickiej Specjalnej Strefy Ekonomicznej przy ul. Podmiejskiej wraz z otoczeniem, fragment obszaru Śródmieścia („Strefa Biznesu”),
- obszar rewitalizacji – o zasięgu zbliżonym do obszaru rewitalizacji wyznaczonym w Lokalnym Programie Rewitalizacji Miasta Rybnika do 2020 roku,
- obszar centrum miasta – obszar strategiczny dla rozwoju miasta i jednocześnie koncentracji szeregu wyzwań i problemów (w granicach obszaru wielofunkcyjnego centrum miasta CUM – wyznaczonego w Studium Uwarunkowań i Kierunków Zagospodarowania Przestrzennego Miasta Rybnika).

Poniżej na rysunku przedstawiono zasięg poszczególnych lokalnych Obszarów Strategicznej Interwencji na obszarze miasta.

Rysunek 6. Lokalne Obszary Strategicznej Interwencji.



LEGENDA:

-  OSI transformacji miasta (obszar całego miasta)
-  OSI rozwoju sportu i rekreacji
-  OSI aktywizacji gospodarczej/inwestycyjnej
-  OSI rewitalizacji
-  OSI centrum miasta

Źródło: Opracowanie własne.

Wskazane kierunki interwencji powinny być priorytetowo adresowane do określonych lokalnych OSI, co nie ogranicza ich stosowania na innych terenach w mieście.

Tabela 6. Kierunki działań w odniesieniu do Lokalnych Obszarów Strategicznej Interwencji (OSI).

Lokalne OSI	Kluczowe kierunki interwencji
<p>Obszar transformacji miasta związany z transformacją społeczną i gospodarczą miasta wynikającą z transformacji górniczej miasta i regionu.</p>	<ul style="list-style-type: none"> – Rozwój proekologicznej infrastruktury wytwarzania, magazynowania i przesyłu energii elektrycznej oraz ciepła, w tym rozwój OZE, w szczególności fotowoltaiki. – Rozwój i wykorzystanie niskoemisyjnych i odnawialnych źródeł energii w gospodarce i mieszkalnictwie. – Wspieranie gospodarki cyrkularnej w gospodarce komunalnej. – Niwelowanie skutków działalności przemysłowej, w tym górniczej na środowisko. – Rozwój systemu infrastruktury transportu zrównoważonego i mobilności zeroemisyjnej – infrastruktura rowerowa, piesza, infrastruktura elektromobilności. – Rekultywacja terenów poprzemysłowych. – Zachowanie walorów kulturowych związanych z obiektami poprzemysłowymi. – Warunki dla podnoszenia i dywersyfikacji kwalifikacji pracowników firm branży górniczej i okołogórniczej. – Wsparcie mikro i małych przedsiębiorstw podlegających transformacji we wdrażaniu innowacji proekologicznych. – Warunki dla powstawania nowych firm opartych na innowacyjności i kreatywności. – Promowanie działalności samorządu gospodarczego. – Wspieranie wszechstronnych rozwiązań poprawiających jakość powietrza w mieście. – Wspieranie podmiotów wdrażających materiało- i energooszczędne rozwiązania w produkcji, logistyce, mieszkalnictwie. – Wsparcie dla wytwarzania i wykorzystywania odnawialnych źródeł energii. – Działania na rzecz poprawy spójności transportowej obszaru funkcjonalnego – infrastruktura transportowa, transport zbiorowy, transport zrównoważony. – Łagodzenie negatywnych społecznych i zdrowotnych skutków transformacji.

Lokalne OSI	Kluczowe kierunki interwencji
Obszar rozwoju sportu i rekreacji.	<ul style="list-style-type: none"> – Kreowanie infrastruktury aktywnego spędzania czasu w przestrzeniach publicznych. – Tworzenie oferty edukacyjnej umożliwiającej odkrywanie i rozwijanie talentów, rozbudzanie zainteresowań oraz sukcesywne podnoszenie kompetencji profesjonalnych dla wszystkich grup wiekowych. – Rozwój infrastruktury i wspieranie oferty sportowej, adresowanej do różnych grup odbiorców oraz umożliwiającej wyłapywanie i rozwijanie talentów. – Prowadzenie programów profilaktyki zdrowotnej i promowanie zdrowego trybu życia. – Kreowanie wydarzeń kulturalnych, rozrywkowych, sportowych i rekreacyjnych o atrakcyjności ponadlokalnej. – Realizacja wydarzeń i akcji ożywiających miejskie i dzielnicowe przestrzenie istotne dla integracji mieszkańców i zachowania dziedzictwa kulturowego.
Obszar aktywizacji gospodarczej/inwestycyjnej.	<ul style="list-style-type: none"> – Tworzenie warunków dla rozwoju oferty powierzchni biurowych klasy A i A+. – Kreowanie stref inwestycyjnych, kompleksowo uzbrojonych i dobrze skomunikowanych.
Obszar rewitalizacji.	<ul style="list-style-type: none"> – Rekultywacja terenów przemysłowych. – Rewitalizacja terenów i obiektów przemysłowych na cele gospodarcze, społeczne, rekreacyjne, przyrodnicze. – Zachowanie walorów kulturowych związanych z obiektami przemysłowymi. – Organizacja wydarzeń eksponujących i wykorzystujących dziedzictwo przemysłowe miasta. – Wspieranie aktywności podejmowanych przez wspólnoty lokalne na rzecz swojego miejsca zamieszkania, dzielnicy, miasta, grupy społecznej. – Wspieranie rozwoju ekonomii społecznej i przedsiębiorczości społecznej. – Wspieranie wszechstronnych rozwiązań poprawiających jakość powietrza w mieście. – Reintegracja osób wykluczonych lub zagrożonych wykluczeniem społecznym. – Usuwanie barier aktywności osób z grup problemowych. – Niwelowanie skutków działalności przemysłowej, w tym górniczej na środowisko.

Lokalne OSI	Kluczowe kierunki interwencji
	<ul style="list-style-type: none"> – Wzmacnianie kapitału kulturowego mieszkańców, w tym zdolności do postrzegania i pielęgnowania dziedzictwa kulturowego miasta. – Poprawa jakości zasobów mieszkaniowych.
Obszar centrum miasta.	<ul style="list-style-type: none"> – Rozwój „zielonej” i „niebieskiej” infrastruktury, szczególnie na obszarach intensywnej zabudowy mieszkaniowej. – Wdrażanie rozwiązań na rzecz inteligentnych przestrzeni miejskich. – Tworzenie warunków dla rozwoju oferty powierzchni biurowych klasy A i A+. – Poprawa jakości zasobów komunalnych. – Rozwój systemu infrastruktury transportu zrównoważonego i mobilności zeroemisyjnej – infrastruktura rowerowa, piesza, infrastruktura elektromobilności. – Tworzenie przestrzeni handlu i usług w dzielnicach miasta z rozwijającą się ofertą firm lokalnych. – Rozwój ogólnodostępnych terenów zieleni miejskiej oraz większe nasycenie przestrzeni publicznych w zieleń. – Realizacja wydarzeń i akcji ożywiających miejskie i dzielnicowe przestrzenie istotne dla integracji mieszkańców i zachowania dziedzictwa kulturowego.

Źródło: opracowanie własne.

9. WDRAŻANIE I FINANSOWANIE.

Kluczowym elementem warunkującym powodzenie wdrażania strategii rozwoju jest odpowiednie zaprojektowanie systemu wdrażania oraz wykorzystanie zaangażowania partnerów, które zostało zainicjowane w procesie formułowania rozwiązań strategicznych.

W tym celu system wdrażania opiera się na poniżej wskazanych filarach.

Rysunek 7. Filary procesu wdrażania.



Do kluczowych zasad wdrażania polityki rozwoju miasta zaliczyć należy zasadę:

- zrównoważonego rozwoju – oznaczającej rozwój społeczno-gospodarczy, w którym następuje proces integrowania działań politycznych, gospodarczych i społecznych, z zachowaniem równowagi przyrodniczej oraz trwałości podstawowych procesów przyrodniczych, w celu zagwarantowania możliwości zaspokajania podstawowych potrzeb poszczególnych społeczności lub obywateli zarówno współczesnego pokolenia, jak i przyszłych pokoleń,
- otwartości na zmianę – tj. dostrzeganie szans w zachodzących zmianach i aktywna odpowiedź na wyzwania się tam pojawiające, w tym wyzwania transformacyjne,
- partnerstwa – oznaczającą realny udział podmiotów lokalnych w procesach decyzyjnych i działaniach strategicznych oraz dostarczanie mieszkańcom szans rozwojowych oraz zdolność mieszkańców do ich wykorzystywania, władze samorządowe powinny aktywnie wspierać inicjatywy partnerów, które

służą osiągnięciu celów rozwoju oraz współpracę między podmiotami reprezentującymi różne sektory: samorządowy, biznesowy, obywatelski,

- spójności – działania podejmowane w ramach wdrażania strategii powinny służyć harmonijnemu rozwojowi dzielnic i budowaniu spójności całego miasta, uwzględniając i szanując specyfikę wspólnot lokalnych związanych z poszczególnymi dzielnicami miasta,
- rozwijania potencjałów dziedzictwa dzielnic i ich zróżnicowania, a także wyróżniających funkcji poszczególnych części miasta – kreowanie w poszczególnych dzielnicach wartości atrakcyjnych dla mieszkańców całego miasta lub funkcji o znaczeniu ponadlokalnym,
- elastyczności – polegającą na dostosowywaniu się do zmiany warunków rozwoju (możliwości i ograniczeń), np. poprzez uruchamianie nowych mechanizmów i narzędzi realizacyjnych, np. nowych projektów przy zachowaniu trwałości celów strategii,
- korzystnego bilansu transformacji – zakładającą, iż bilans działań restrukturyzacyjnych powinien być dodatni porównując elementy dodawane z działaniami likwidacyjnymi, zgodnie z regułami sprawiedliwej transformacji (ang. just transition).

Dla zapewnienia sprawności prowadzenia procesu wdrażania strategii rozwoju miasta konieczne jest zapewnienie zgodności z nim struktur organizacyjnych oraz funkcjonalnych podmiotów działających w mieście. Należy podkreślić, że to samorząd jest głównym podmiotem wdrażającym strategię, lecz nie jedynym, a w toku jej wdrażania będzie on pełnił funkcje¹⁰:

- „Kreatywnego realizatora” – wdrażającego projekty własne miasta w oparciu o jego kompetencje formalnoprawne,
- „Otwartego partnera” – jako podmiotu wspierającego projekty partnerów w mieście (organizacji pozarządowych, mieszkańców, przedsiębiorców z miasta) oraz partnerów w subregionie i regionie. Wsparcie może dotyczyć zastosowania zarówno narzędzi finansowych, jak i niefinansowych.

¹⁰ Na podstawie analiz zawartych we wnioskach projektu „Rybnik 360 Deep Demonstration”.

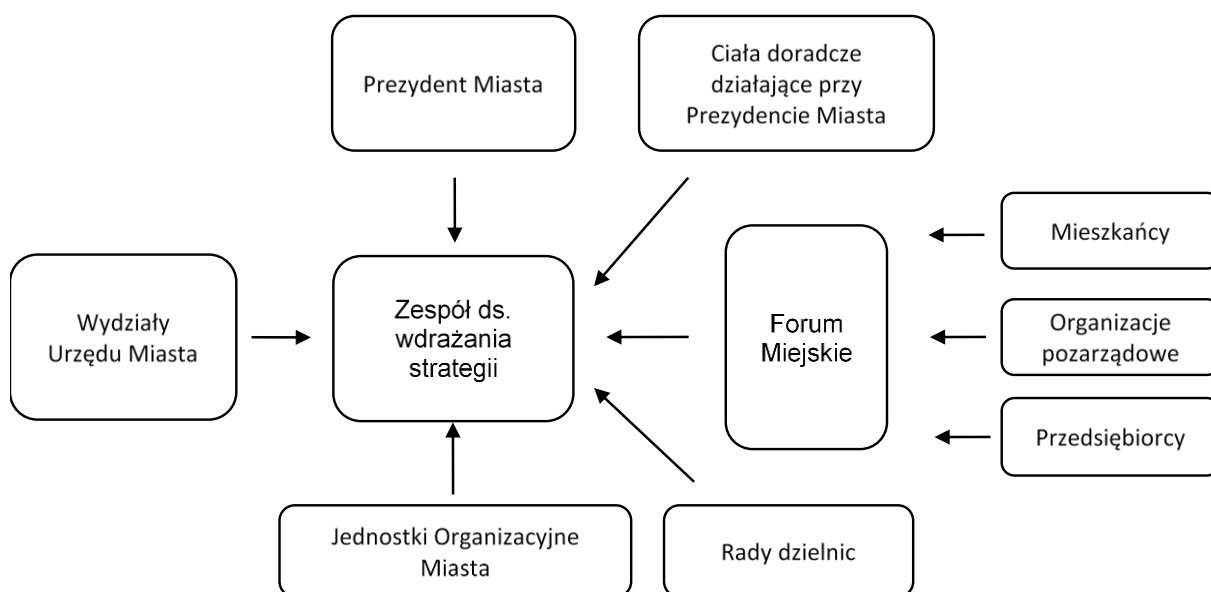
- „Aktywnego kibica” – zabiegającego i lobbującego w zakresie inwestycji i projektów istotnych dla rozwoju miasta, a realizowanych przez podmioty zewnętrzne np.: władze regionalne, ministerstwa, pożądanym inwestorów czy organizacje międzynarodowe.

W ramach struktury Urzędu Miasta powołany zostanie Zespół do spraw wdrażania strategii. Do zadań Zespołu należeć powinno między innymi:

- dostarczanie niezbędnych informacji do opracowania rocznego Planu Wdrożeniowego,
- dostarczanie odpowiednich informacji do sporządzania corocznego raportu monitoringowego,
- wypracowywanie koncepcji nowych projektów realizujących strategię rozwoju miasta,
- współpraca z partnerami realizującymi własne projekty służące osiągnięciu celów strategicznych,
- inicjowanie aktualizacji oraz opiniowanie projektu zmiany strategii.

Celem kształtowania właściwych relacji z interesariuszami w mieście konieczne jest również kontynuowanie i rozwijanie współpracy z przedstawicielami sektora pozarządowego, przedsiębiorcami oraz z mieszkańcami. W tym celu planuje się przeprowadzenie stałej konferencji konsultacyjnej – Forum Miejskiego. Ponadto dla zapewnienia stałych relacji z poszczególnymi społecznościami miasta konieczne będzie również aktywizowanie rad dzielnic jako istotnych elementów procesu wdrażania strategii rozwoju miasta.

Rysunek 8. Podmioty procesu wdrażania.



Źródło: opracowanie własne.

Na potrzeby wdrażania strategii opracowany zostanie corocznie i zatwierdzany przez Prezydenta Miasta dokument o charakterze operacyjnym – Plan Wdrożeniowy, który powinien określać zbiór projektów o charakterze jednorocznym i wieloletnim wraz z ich opisem i wpływem na cele strategii.

Rysunek 9. Zawartość Planu Wdrożeniowego.

Plan - elementy

- wykaz projektów kontynuowanych w danym roku, w tym ewentualne korekty w zakresie procesu wdrażania
- wykaz projektów planowanych do rozpoczęcia w danym roku
- wykaz projektów koncepcyjnych do przygotowania do fazy realizacyjnej

Ramowa struktura charakterystyki projektów

- tytuł projektu
- opis projektu
- cel strategiczny
- komórka w strukturze UM/ jednostka miejska realizująca projekt
- partnerzy realizacji i zakres działań tych podmiotów
- okres realizacji
- koszty realizacji
- spodziewane efekty będące odpowiedzią na potrzeby miasta
- ryzyka projektu oraz sposoby ich obniżania

Źródło: opracowanie własne

Biorąc pod uwagę generalny charakter strategii oraz kontynuując dorobek planistyczny samorządu miasta, należy opracować lub ewentualnie aktualizować (po wcześniej ewaluacji aktualności) dokumenty operacjonalizujące strategię rozwoju miasta w kluczowych obszarach, tj.:

- kultury,
- przedsiębiorczości i transformacji gospodarki,
- mobilności miejskiej,
- ochrony środowiska,
- ochrony przyrody,
- sportu i rekreacji,
- polityki mieszkaniowej,
- współpracy z organizacjami pozarządowymi,
- polityki społecznej,
- rewitalizacji,
- edukacji i szkolnictwa zawodowego,
- promocji i budowy wizerunku.

W sformułowanych politykach sektorowych w ww. obszarach służących osiągnięciu celów strategii powinny znajdować się grupy projektów wdrożeniowych, których realizatorem będzie samorząd miasta.

Istotnym narzędziem wdrażania strategii i rozwoju mechanizmów partycypacji w mieście jest budżet obywatelski, którego realizacja powinna wspierać osiągnięcie celów polityki rozwoju.

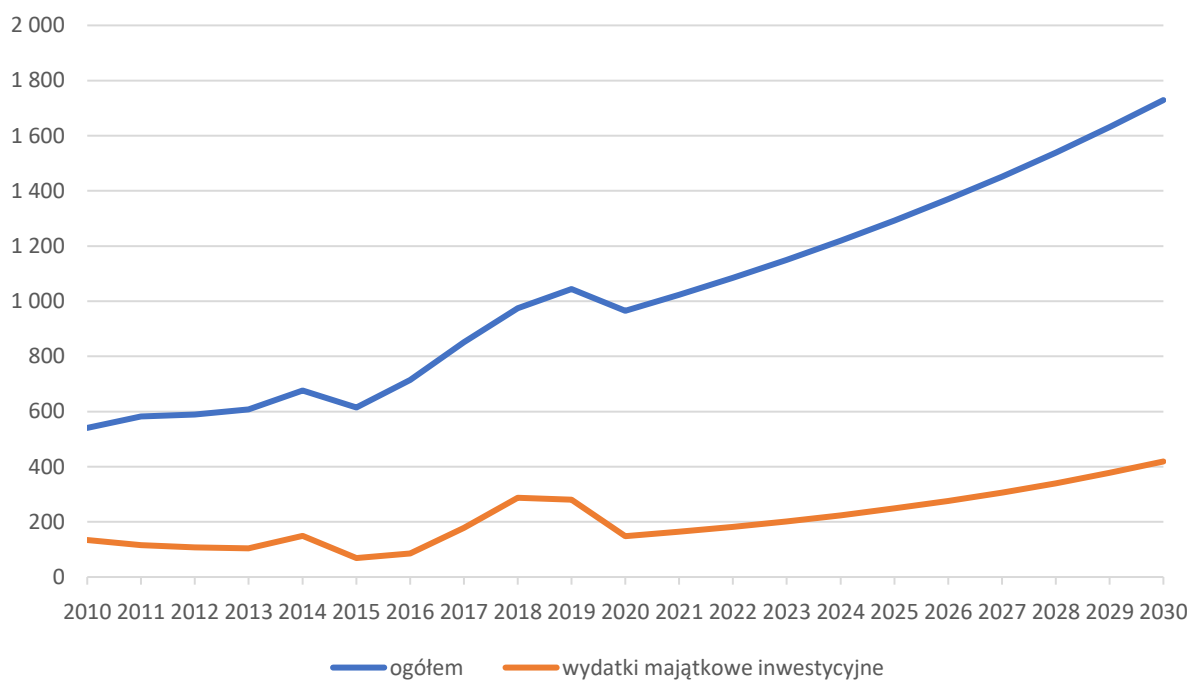
Realizacja polityki rozwoju miasta wymagać będzie zaangażowania istotnych środków finansowych. Do kluczowych źródeł finansowania projektów zaliczyć należy:

- środki własne miasta,
- środki z budżetu państwa w ramach zaprojektowanych instrumentów polityki rozwoju, w tym w ramach:
 - dotacji,
 - porozumień terytorialnych (gmina – województwo oraz gmina – rząd),
 - kontraktu programowego (województwo – ministerstwo),
 - kontraktu sektorowego (województwo – ministerstwa),
- konkursy w ramach programów operacyjnych współfinansowanych ze środków UE zarządzanych z poziomu centralnego, Krajowego Planu Odbudowy, programu Polski Ład oraz innych programów,
- konkursy w ramach programów operacyjnych współfinansowanych ze środków UE zarządzanych z poziomu regionalnego i projekty pozakonkursowe, w tym preferencje dla OSI (kryterium premiujące lub dostępne),
- instrumenty finansowe zwrotne w ramach programów operacyjnych współfinansowanych ze środków UE zarządzanych z poziomu regionalnego.

Istotnym źródłem finansowania, ze względu na charakter miasta oraz jego istniejącą strukturę gospodarczą, będą środki finansowe przeznaczone na proces sprawiedliwej transformacji. Z tego też względu Miasto Rybnik będzie chciało aktywnie uczestniczyć we wdrażaniu wskazanych w Strategii Rozwoju Województwa Śląskiego „Śląskie 2030” instrumentów adresowanych do obszarów strategicznej interwencji i obszarów transformacji społeczno-gospodarczej określonych w Terytorialnym Planie Sprawiedliwej Transformacji Województwa Śląskiego 2030.

Szacunkowe ramy finansowe zostały określone do roku 2030 i zakładając, że głównym podmiotem wdrażającym jest samorząd miasta Rybnika, ramy finansowe stanowią w istotnej części środki wydatkowane z budżetu miasta. Wskazane na poniższym wykresie wielkości finansowe są szacunkowe, a ich wielkość może się zmieniać w zależności od zadań samorządu miasta oraz wielkości środków budżetowych będących w gestii samorządu. Należy jednak podkreślić, że strategia wyznacza ramy dla działań podejmowanych przez inne podmioty zarówno publiczne, jak i prywatne, a ich środki będą w istotnym stopniu tworzyły również ramy finansowania rozwoju miasta.

Rysunek 10. Szacunkowa wielkość wydatków z budżetu miasta do roku 2030 w mln zł.



Źródło: opracowanie własne na podstawie danych GUS.

Przyjęto w perspektywie 2030 roku wzrost wydatków ogółem 6% i inwestycyjnych o 11% - jako średnia wzrostu z okresu wcześniejszego.

10. MONITORING I EWALUACJA.

Sprawnemu procesowi wdrażania strategii towarzyszyć powinien efektywny system monitorowania i ewaluacji polityki rozwojowej. W związku z faktem przygotowywania corocznego Raportu o stanie miasta należy dążyć do uspoźnienia systemu monitorowania strategii rozwoju miasta z procesem przygotowywania Raportu o stanie miasta.

Niemniej zakłada się, że raport z realizacji strategii będzie przygotowywany corocznie, natomiast proces ewaluacji będzie przeprowadzany co najmniej raz na kadencję samorządu miasta oraz doraźnie w przypadku zarządzenia tego procesu przez Prezydenta Miasta.

Poniżej przedstawiono kluczowe wskaźniki monitorowania strategii rozwoju miasta oraz określono oczekiwane rezultaty osiągnięte w wyniku wdrażania określonych w strategii kierunków działań. Wartość bazowa została określona na podstawie danych za 2020 rok.

Tabela 7. Wskaźniki generalne.

Wskaźnik	Wartość bazowa	Źródło informacji	Pożądany kierunek zmiany wskaźnika do 2030 roku
Liczba ludności miasta [os.]	137 tys.	GUS	Utrzymanie względnie stałej liczby mieszkańców
Saldo migracji na 1000 osób [‰]	-3,68	GUS	o
Stopa bezrobocia rejestrowanego [%]	4,4	GUS	↓

Źródło: opracowanie własne.

Tabela 8. Rezultaty wdrażania oraz wskaźniki monitorowania celów.

Cel	Oczekiwane rezultaty	Wskaźnik	Wartość bazowa	Źródło informacji	Pożądany kierunek zmiany wskaźnika do 2030 roku
Miasto zrównoważone	Poprawa jakości życia poprzez korzystne warunki środowiskowe	Średnioroczne stężenie pyłu zawieszonego PM10 [$\mu\text{g}/\text{m}^3$]	32,7	GIOŚ	↓
		Średnie roczne stężenie benzo(a)pirenu w pyle PM10 [ng/m^3]	9,42	GIOŚ	↓
		Udział parków, zieleńców i terenów zieleni osiedlowej w powierzchni ogółem [%]	1,2	GUS	↑
Miasto partycypacyjne	Zwiększenie udziału mieszkańców w procesie zarządzania oraz wzrost identyfikacji z miastem	Fundacje, stowarzyszenia i organizacje społeczne na 1000 mieszkańców	2,91	GUS	↑
		Liczba głosujących w ramach budżetu obywatelskiego [os.]	18 500	UM	↑
Miasto nowoczesne	Zmiana struktury gospodarczej miasta i rozwój bazy ekonomicznej opartej na nowych prośrodowiskowych branżach	Podmioty gospodarki narodowej na 1000 mieszkańców w wieku produkcyjnym	178,3	GUS	↑
		Podmioty gospodarki narodowej o liczbie pracujących powyżej 49 osób na 10 tys. mieszkańców	7,7	GUS	↑

Cel	Oczekiwane rezultaty	Wskaźnik	Wartość bazowa	Źródło informacji	Pożądany kierunek zmiany wskaźnika do 2030 roku
		Osoby fizyczne prowadzące działalność gospodarczą na 100 osób w wieku produkcyjnym	12,98	GUS	↑
		Udział nowo zarejestrowanych podmiotów sektora kreatywnego ¹¹ w liczbie nowo zarejestrowanych podmiotów ogółem [%]	7,09	GUS	↑
		Emisja zanieczyszczeń pyłowych z zakładów szczególnie uciążliwych ogółem na 1 km ² powierzchni [t/rok]	2,3	GUS	↓
		Emisja dwutlenku węgla (CO ₂) z zakładów szczególnie uciążliwych [t/rok]	2 949 419	GUS	↓
Miasto lider	Lokalizacja i rozwój w mieście funkcji miastotwórczych, w tym usług	Instytucje otoczenia biznesu na 10 tys. podmiotów gospodarki narodowej	711,3	GUS	↑

¹¹ Sektor kreatywny oznacza podmioty gospodarki narodowej prowadzące działalność w następujących sekcjach/działach klasyfikacji Polskiej Klasyfikacji Działalności PKD: Sekcja J dział 59, dział 60; Sekcja M dział 71, dział 73, dział 74; Sekcja R dział 90.

Cel	Oczekiwane rezultaty	Wskaźnik	Wartość bazowa	Źródło informacji	Pożądaný kierunek zmiany wskaźnika do 2030 roku
	publicznych i funkcji gospodarczych o znaczeniu ponadlokalnym i ponadregionalnym	Udział nowo zarejestrowanych podmiotów sektora medycznego w liczbie nowo zarejestrowanych podmiotów ogółem [%]	4,95	GUS	↑
		Liczba uczestników przedsięwzięć kulturalnych ¹² [os.]	115 tys.	GUS	↑
		Liczba przewiezionych pasażerów transportu zbiorowego (organizowanego przez ZTZ) [os.]	3,83 mln	ZTZ	↑
Miasto szans	Zapewnienie dostępności do wysokiej jakości usług publicznych adresowanych do mieszkańców i zahamowanie procesów depopulacji	Odsetek dzieci, które zostały przyjęte do przedszkola pierwszego wyboru [%]	75,3	UM	↑
		Długość szlaków rowerowych [km]	172,2	UM	↑
		Liczba korzystających z obiektów sportowych zarządzanych przez MOSiR [os.]	244 tys.	MOSiR	↑

¹² Liczba uwzględnia liczbę uczestników imprez organizowanych przez instytucje kultury (w tym imprez masowych), osoby zwiedzający muzea, słuchacze/widzowie przedstawień instytucji muzycznych, wystawienniczych i teatrów.

Cel	Oczekiwane rezultaty	Wskaźnik	Wartość bazowa	Źródło informacji	Pożądany kierunek zmiany wskaźnika do 2030 roku
		Wysokość udzielonych dotacji na sport [zł]	3 254 996	UM	↑
		Liczba rodzin objętych pomocą społeczną	3 421	OPS	↓
		Liczba imprez zorganizowanych przez MOSiR	29	MOSiR	↑
		Liczba oddanych nowych mieszkań komunalnych oraz mieszkań o umiarkowanych czynszach w ofercie TBS (narastająco od roku bazowego) ¹³	0	ZGM, TBS	↑
		Liczba wydanych decyzji o pozwoleniu na budowę	1 378	UM	↑

Oznaczenia stosowane w tabeli: ↑ – zakładany wzrost wartości wskaźnika, ↓ – zakładany spadek wartości wskaźnika, GIOŚ – Główny Inspektorat Ochrony Środowiska, GUS – Główny Urząd Statystyczny, MOSiR – Miejski Ośrodek Sportu i Rekreacji w Rybniku, OPS – Ośrodek Pomocy Społecznej w Rybniku, TBS – Towarzystwo Budownictwa Społecznego „Twój Dom” sp. z o.o., UM – Urząd Miasta Rybnika, ZGM – Zakład Gospodarki Mieszkaniowej w Rybniku, ZTZ – Zarząd Transportu Zbiorowego w Rybniku.

Źródło: opracowanie własne.

¹³ Suma nowych oddanych mieszkań narastająco począwszy od roku bazowego.

SPIS TABEL

Tabela 1. Pytania strategiczne w procesie formułowania strategii.....	8
Tabela 2. Zagadnienia uwzględnione w procesie formułowania wizji rozwoju Rybnika.	40
Tabela 3. Cele operacyjne.....	47
Tabela 4. Cele operacyjne i kierunki interwencji.....	48
Tabela 5. Uwzględnienie kierunków adresowanych do Obszarów Strategicznej Interwencji na poziomie regionalnym w kierunkach działań w celach rozwoju miasta.	66
Tabela 6. Kierunki działań w odniesieniu do Lokalnych Obszarów Strategicznej Interwencji (OSI).	69
Tabela 7. Wskaźniki generalne.....	79
Tabela 8. Rezultaty wdrażania oraz wskaźniki monitorowania celów.	80

SPIS RYSUNKÓW

Rysunek 1. Płaszczyzny analityczne wykorzystane w procesie formułowania wizji.	39
Rysunek 2. Cele strategiczne rozwoju miasta Rybnika do 2030 roku.	46
Rysunek 3. Ramowy układ funkcjonalno-przestrzenny.	57
Rysunek 4. Obszary Strategicznej Interwencji (konkurencyjne) wskazane w Strategii rozwoju województwa śląskiego „Śląskie 2030”.	62
Rysunek 5. Obszary Strategicznej Interwencji (problemowe) wskazane w Strategii Rozwoju Województwa Śląskiego „Śląskie 2030”.	65
Rysunek 6. Lokalne Obszary Strategicznej Interwencji.	68
Rysunek 7. Filary procesu wdrażania.	72
Rysunek 8. Podmioty procesu wdrażania.	75
Rysunek 9. Zawartość Planu Wdrożeniowego.	76
Rysunek 10. Szacunkowa wielkość wydatków z budżetu miasta do roku 2030 w mln zł.	78

ANEKS: SPÓJNOŚĆ Z KRAJOWYMI I REGIONALNYMI DOKUMENTAMI STRATEGICZNYMI

Tabela: Zgodność celów rozwoju Rybnika z celami Strategii na rzecz Odpowiedzialnego Rozwoju do roku 2020 (z perspektywą do 2030 r.).

Cele Strategii na rzecz Odpowiedzialnego Rozwoju do roku 2020 (z perspektywą do 2030 r.)	Rybnik 2030: Miasto zrównoważone	Rybnik 2030: Miasto partycypacyjne	Rybnik 2030: Miasto nowoczesne	Rybnik 2030: Miasto lider	Rybnik 2030: Miasto szans
Trwały wzrost gospodarczy oparty coraz silniej o wiedzę, dane i doskonałość organizacyjną	+	+			+
Rozwój społecznie wrażliwy i terytorialnie zrównoważony		+		+	+
Skuteczne państwo i instytucje służące wzrostowi oraz włączeniu społecznemu i gospodarczemu		+			+

Tabela: Zgodność celów rozwoju Rybnika z celami Krajowej Strategii Rozwoju Regionalnego 2030.

Cele Krajowej Strategii Rozwoju Regionalnego 2030	Rybnik 2030: Miasto zrównoważone	Rybnik 2030: Miasto partycypacyjne	Rybnik 2030: Miasto nowoczesne	Rybnik 2030: Miasto lider	Rybnik 2030: Miasto szans
Zwiększenie spójności rozwoju kraju w wymiarze społecznym, gospodarczym, środowiskowym i przestrzennym	+		+	+	
Wzmacnianie regionalnych przewag konkurencyjnych			+	+	+
Podniesienie jakości zarządzania i wdrażania polityk ukierunkowanych terytorialnie		+			+

Tabela: Zgodność celów rozwoju Rybnika z celami Strategii Rozwoju Województwa Śląskiego „Śląskie 2030”.

Cele Strategii Rozwoju Województwa Śląskiego „Śląskie 2030”	Rybnik 2030: Miasto zrównoważone	Rybnik 2030: Miasto partycypacyjne	Rybnik 2030: Miasto nowoczesne	Rybnik 2030: Miasto lider	Rybnik 2030: Miasto szans
Województwo śląskie regionem odpowiedzialnej transformacji gospodarczej	+		+		
Województwo śląskie regionem przyjaznym dla mieszkańca		+	+		
Województwo śląskie regionem wysokiej jakości środowiska i przestrzeni	+			+	+
Województwo śląskie regionem sprawnie zarządzanym		+		+	

Tabela: Tabela: Zgodność celów rozwoju Rybnika z celami Terytorialnego Planu Sprawiedliwej Transformacji Województwa Śląskiego 2030 (projekt).

Cele Terytorialnego Planu Sprawiedliwej Transformacji Województwa Śląskiego 2030	Rybnik 2030: Miasto zrównoważone	Rybnik 2030: Miasto partycypacyjne	Rybnik 2030: Miasto nowoczesne	Rybnik 2030: Miasto lider	Rybnik 2030: Miasto szans
Innowacyjna i niskoemisyjna gospodarka podregionów górniczych	+				
Zdywersyfikowana oraz zasobów i energooszczędna gospodarka podregionów górniczych	+				
Silna przedsiębiorczość podregionów górniczych			+	+	

Cele Terytorialnego Planu Sprawiedliwej Transformacji Województwa Śląskiego 2030	Rybnik 2030: Miasto zrównoważone	Rybnik 2030: Miasto partycypacyjne	Rybnik 2030: Miasto nowoczesne	Rybnik 2030: Miasto lider	Rybnik 2030: Miasto szans
Zbilansowana energetyka podregionów górniczych oparta na alternatywnych źródłach energii	+		+		
Efektywne wykorzystanie terenów przemysłowych podregionów górniczych na cele gospodarcze, środowiskowe i społeczne	+		+	+	
Efektywny system wzmacniający mobilność w podregionach górniczych	+		+	+	
Atrakcyjny i efektywny system edukacji oraz podnoszenie kwalifikacji w podregionach górniczych			+	+	+
Atrakcyjny i efektywny system wsparcia rynku pracy podregionów górniczych			+	+	
Kompleksowy system wsparcia społecznego i zdrowotnego aktywizujący mieszkańców podregionów górniczych			+	+	+
Efektywny społecznie odpowiedzialny system zarządzania transformacją w podregionach górniczych		+	+	+	+



Urząd Miasta Rybnika

ul. Bolesława Chrobrego 2
44-200 Rybnik

tel. +48 32 439 20 00
fax +48 32 422 41 24
rybnik@um.rybnik.pl